

بِسْمِ اللَّهِ الرَّحْمَنِ الرَّحِيمِ



دولة فلسطين
وزارة التربية والتعليم العالي

جغرافية فلسطين

للفيف السابع الأساسي

المؤلفون

د. يوسف أبو مايلة
أ. لطفي ياسين

د. كمال عبد الفتاح «منسقاً»
أ. موسى جمهور

أ. مهزير عايش القريوتي

«مركز المناهج»

د. عبد الرحمن المغربي



قررت وزارة التربية والتعليم العالي في دولة فلسطين

تدريس كتاب جغرافية فلسطين الصف السابع الأساسي في مدارسها بدءاً من العام الدراسي ٢٠٠٢ / ٢٠٠٣ م

■ الإشراف العام

رئيس لجنة المناهج: د. نعيم أبو الحمص
مدير عام مركز المناهج: د. صلاح ياسين

■ مركز المناهج

إشراف تربوي: د. عمر أبو الحمص

■ الدائرة الفنية

إشراف إداري: رائد بركات
الإعداد المحوسب للطباعة: كمال فحماوي
تعديل تصميم الطبعة المنقحة: سمر فؤاد عوض
تصميم: مراد راتب - رأفت أسعد
تنفيذ: سمر محمود عامر

■ تحكيم علمي: د. عثمان شركس

■ تحرير لغوي: تدسين يقين

■ الفريق الوطني لمنهج العلوم الاجتماعية والوطنية:

د. غسان الحلو «منسقاً»
إحسان مصطفى
د. يسرى زيدان
د. حماد حسين نائباً «المنسق»
أحمد عاشور صدقر
د. يوسف الذنتشه
خايل دوفش «مقرراً»
عبد الله أبو سمرة
م. عبد الله عبد الله

■ فريق الإثراء

إشراف عام: علي مناصرة
مجددي مصطفى العزه
باسم أحمد محمد جمعة
ميادة خالد أبو وهدان
مدير عايش القريوتي «نسقاً»
حسام طاهر البيزور
سامر محمد صرصور
رائدة سالم قرايصة
عقاب عوض ضراغمة
خولة علي عسكر

الطبعة التجريبية المنقحة

٢٠١٢ م / ١٤٣٣ هـ

© جميع حقوق الطبع محفوظة لوزارة التربية والتعليم العالي / مركز المناهج
مركز المناهج - حي المصيون - شارع المعاهد - أول شارع على اليمين من جهة مركز المدينة
ص. ب. ٧١٩ - رام الله - فلسطين، تلفون: ٢٩٦٦٣٥٠ - ٢٩٧٠ - فاكس: ٢٩٦٦٣٧٧ - ٢٩٧٠
الصفحة الالكترونية: www.pcdc.edu.ps - العنوان الالكتروني: pcdc@palnet.com

تقديم

رأت وزارة التربية والتعليم العالي ضرورة وضع منهاج يراعي الخصوصية الفلسطينية؛ لتحقيق طموحات الشعب الفلسطيني حتى يأخذ مكانه بين الشعوب. فبناء منهاج فلسطيني يعد أساساً مهماً لبناء السيادة الوطنية للشعب الفلسطيني، وأساساً لترسيخ القيم والديمقراطية، وبناء جيل متعلم قادر على التعامل بشكل إيجابي مع متطلبات الحياة، وهو حق إنساني، وأداة لتنمية الموارد البشرية المستدامة التي رسختها مبادئ الخط الخمسية المتتالية للوزارة.

ومنذ إقرار خطة المنهاج الفلسطيني من قبل المجلس التشريعي عام ١٩٩٨م عملت الوزارة على تنفيذ بناء المنهاج على عدة مراحل شملت: صياغة الخطوط العريضة، والتحكيم، والتأليف، والإقرار، وفق سياسة الوزارة في إشراك قطاع واسع من التربويين والمؤلفين من معظم قطاعات المجتمع الفلسطيني.

وتكمن أهمية المنهاج في أنه الوسيلة الرئيسية للتعليم التي من خلالها تتحقق أهداف المجتمع؛ لذا تولي الوزارة عناية خاصة بالكتاب المدرسي، كونه يعد عنصراً من عناصر المنهاج الرئيسية، ومصدراً وسيطاً للتعليم، والأداة الأولى بيد المعلم والطالب، بما تشتمل عليه من بيانات ومعلومات عُرضت بأسلوب سهل ومنطقي؛ لتوفير خبرات متنوعة، تتضمن مؤشرات واضحة، تتصل بطرائق التدريس، والوسائل والأنشطة وأساليب التقويم، إضافة إلى عناصر أخرى من وسائل التعلم: الإنترنت، والحاسوب، والثقافة المحيية، والتعلم الأسري، وغيرها من الوسائل المساعدة.

وتتم مراجعة الكتب وتنقيحها وإثرائها سنوياً بمشاركة التربويين والمعلمين الذين يقومون بتدريسها، كي تتلاءم مع التطورات والمستجدات والتغيرات العلمية والتكنولوجية والمعرفية. فقيمة الكتاب المدرسي الفلسطيني تزداد بمقدار ما تبذل فيه من جهود، ومن مشاركة أكبر عدد ممكن من المتخصصين في مجال إعداد الكتب المدرسية، الذين يحدثون تغييراً جوهرياً في العملية التعليمية من خلال العمليات الواسعة من المراجعة بمنهجية تربوية رسختها مركز المناهج في مجالي التأليف والإخراج في طرفي الوطن الذي يعمل على توحيد.

يتناول هذا الكتاب جغرافية فلسطين التاريخية من منظور الجغرافيا الطبيعية والبشرية، وعند تطبيق الشرعية الدولية وقرارات الأمم المتحدة الخاصة بفلسطين والتوصل الى حل عادل وشامل للقضية الفلسطينية تصبح الجغرافيا السياسية أمراً يمكن تناوله.

إن وزارة التربية والتعليم العالي لا يسعها إلا أن تتقدم بجزيل الشكر والتقدير إلى المؤسسات والمنظمات الدولية، والدول العربية والصديقة وبخاصة حكومة بلجيكا؛ لدعمها المالي لمشروع المناهج.

كما أن الوزارة لتفخر بالكفاءات الوطنية التربوية والأكاديمية، التي شاركت في إنجاز هذا العمل الوطني التاريخي من خلال اللجان التربوية، التي تقوم بإعداد الكتب المدرسية، وإثرائها، وتشكرهم على مشاركتهم بجهودهم المميزة، كل حسب موقعه، وتشمل لجان المناهج الوزارية، ومركز المناهج، واللجان الوطنية للخطوط العريضة، والمؤلفين، ولجان الإقرار، والمحررين، والمشاركين بورشات العمل، والمصممين، والرسميين، والمراجعين، والطابعين، والمشاركين في إثراء الكتب المدرسية من الميدان أثناء التطبيق.

وزارة التربية والتعليم العالي

مركز المناهج

الإدارة العامة للمناهج الإنسانية والاجتماعية

نيسان ٢٠٠٩ م

بِسْمِ اللَّهِ الرَّحْمَنِ الرَّحِيمِ

يسعدنا أن نقدم كتاب جغرافية فلسطين لأبنائنا طلبة الصف السابع الأساسي وفقاً للمنهج الجديد الذي يتيح لنا ولأبنائنا الطلبة أن نعلم ونتعلم جغرافية وطننا. وقد حرصنا في هذا الكتاب أن نعطي قدرًا معقولاً من المعرفة الجغرافية عن فلسطين أرضاً وشعباً. وبذلنا جهداً أن نضمن هذه المعرفة توجهات إنسانية ووطنية بأسلوب تعليمي، وبلغة سهلة وواضحة تقرب الموضوع إلى عقل الطالب. وزودنا الكتاب قدر المستطاع بالخرائط والصور لتقريب المفاهيم إلى أذهان الطلبة.

ويتكون الكتاب من ثلاثة وعشرين درساً موزعة على فصلين دراسيين على النحو الآتي:

الفصل الأول:

يضم أحد عشر درساً حيث تم من خلال الدرس الأول وحتى الدرس الحادي عشر دراسة الجانب الطبيعي في جغرافية فلسطين مثل، الموقع والمساحة والحدود ومظاهر السطح وأنواع الصخور والتربة ومناخ فلسطين والاقليم المناخي و مصادر المياه في فلسطين والنباتات الطبيعية والحيوانات البرية والبحرية.

الفصل الثاني:

يضم اثني عشرة درساً، تبدأ من الدرس الثاني عشر وحتى الدرس الثالث والعشرون حيث تم فيها دراسة سكان فلسطين من حيث النمو السكاني والتركيب النوعي والعمرى للسكان وأوضاع التركز السكاني، والتوزيع الجغرافي للشعب الفلسطيني في الوطن والشتات، ودراسة النشاطات الاقتصادية والإنسانية المختلفة كأنماط الزراعة والحاصلات الزراعية والثروة الحيوانية ومشكلاتها، وكذلك استثمار الخامات المعدنية وإنتاج الطاقة والصناعات ومشكلاتها، بالإضافة إلى التجارة في فلسطين وأهميتها، وأهم طرق المواصلات وأهم المدن الفلسطينية.

والله ولي التوفيق

المؤلفون

الفصل الأول

الموقع الجغرافي والحدود والمساحة ٢	الدرس الأول
موقع فلسطين الفلكي وأهميته ٦	الدرس الثاني
مظاهر السطح في فلسطين ٩	الدرس الثالث
صخور فلسطين ١٣	الدرس الرابع
تربة فلسطين ١٦	الدرس الخامس
مناخ فلسطين ١٩	الدرس السادس
الأقاليم المناخية في فلسطين ٢٥	الدرس السابع
مصادر المياه في فلسطين ٢٨	الدرس الثامن
النباتات الطبيعية في فلسطين ٣٢	الدرس التاسع
المناطق النباتية الطبيعية في فلسطين ٣٥	الدرس العاشر
الحيوانات البرية والبحرية في فلسطين ٣٨	الدرس الحادي عشر

الفصل الثاني

النمو السكاني في فلسطين ٤١	الدرس الثاني عشر
التركيب النوعي والعمري لسكان فلسطين ٤٥	الدرس الثالث عشر
التوزيع الجغرافي للشعب الفلسطيني حسب أماكن تواجده ٤٩	الدرس الرابع عشر
الحاصلات الزراعية في فلسطين ٥٣	الدرس الخامس عشر
أنماط الزراعة في فلسطين ٥٦	الدرس السادس عشر
الثروة الحيوانية في فلسطين ٥٩	الدرس السابع عشر
الثروة المعدنية وتوزيعها الجغرافي في فلسطين ٦٢	الدرس الثامن عشر
الطاقة في فلسطين ٦٥	الدرس التاسع عشر
تاريخ الصناعة في فلسطين ٦٩	الدرس العشرون
التجارة في فلسطين ٧٣	الدرس الحادي والعشرون
المواصلات في فلسطين ٧٧	الدرس الثاني والعشرون
مدن فلسطينية ٨١	الدرس الثالث والعشرون

الموقع الجغرافي والحدود والمساحة

نتأمل الخريطة رقم (١)، ونفكر في الإجابة عن الأسئلة التي تليها:



خريطة رقم (١)
موقع فلسطين على خريطة العالم

- ١- في أي قارة تقع فلسطين؟
- ٢- نحدد موقع فلسطين بالنسبة للقارة التي تقع فيها .
- ٣- ما البحار التي تطل عليها فلسطين؟
- ٤- نحدد القارات التي تقع فلسطين بينها .

تأمل الخريطة رقم (٢)، ونفكر في الإجابة عن الأسئلة التي تليها :



خريطة رقم (٢)
موقع فلسطين بالنسبة للوطن العربي

- ١- في أي جناح من الوطن العربي تقع فلسطين؟
- ٢- نسمي دولاً عربية تقع في الجناح الآسيوي، وأخرى تقع في الجناح الأفريقي.
- ٣- نذكر الدول العربية التي تتكون منها بلاد الشام.
- ٤- نحدد الجهة التي تقع فيها فلسطين بالنسبة لبلاد الشام.

مخصص تعليمي

١- الموقع الجغرافي لفلسطين :

- يقصد بالموقع الجغرافي لفلسطين المنطقة التي تقع فيها من العالم، وما يجاورها من الجهات الأربعة.
- أ- بالنسبة للعالم، تقع فلسطين في الجانب الغربي من قارة آسيا، شرق البحر المتوسط، وتشرف على قارات آسيا، وأفريقيا، وأوروبا من خلال البحر المتوسط.
 - ب- بالنسبة للوطن العربي، تقع في الجناح الآسيوي من الوطن العربي، جنوب غرب بلاد الشام، بين البحر المتوسط غرباً، ونهر الأردن شرقاً.

أهمية موقع فلسطين الجغرافي :

تتمثل أهمية موقع فلسطين الجغرافي في أنها :

● تقع في قلب العالم، وحلقة وصل طبيعية، بين قارات العالم القديم: آسيا، وإفريقيا، وأوروبا.

● حلقة وصل بين البحر المتوسط من جهة، وبعض الدول، مثل: العراق، وإيران، ومنطقة الخليج العربي من جهة أخرى.

● شكلت معبراً لطرق النقل والتجارة في الماضي والحاضر.

● تشرف على بحرين مهمين هما: البحر المتوسط من الغرب، والبحر الأحمر من الجنوب.

٢- حدود فلسطين :

أ- نذكر حدود فلسطين الطبيعية كما هو وارد في الخريطة رقم (٣).

ب- نذكر دولاً عربية مجاورة لفلسطين على الخريطة.

ج- نقارن مساحة فلسطين مع الدول العربية المجاورة.

وبالنظر لخريطة فلسطين، نجد أنها تمتد طولياً من الشمال إلى الجنوب، وبشكل قريب من المستطيل، ما نتج عنه تباين في أطوال الحدود مع جاراتها الدول العربية على النحو الآتي :

أ- يبلغ طول الحدود بين فلسطين والأردن ٣٦٠ كم.

ب- يبلغ طول الساحل على البحر المتوسط ٢٢٤ كم.

ج- بلغ طول الحدود بين فلسطين ولبنان ٧٩ كم.

د- يبلغ طول الحدود بين فلسطين وسوريا ٧٦ كم.

هـ- يبلغ طول حدود فلسطين مع مصر ٢٤٠ كم.



خريطة رقم (٣)
الدول العربية المجاورة لفلسطين

٣- مساحة فلسطين :

تبلغ مساحة فلسطين (٢٧٠٢٧ كم^٢)، حيث تبلغ مساحة الضفة الغربية بما فيها مساحة البحر الميت ٥٨٤٢ كم^٢، وتبلغ مساحة قطاع غزة ٣٦٥ كم^٢



أختبر نفسي

- ١ أضع إشارة (✓) للعبارة الصحيحة، وإشارة (X) للعبارة غير الصحيحة لما يأتي :
 - أ- تقع فلسطين على الساحل الشرقي للبحر المتوسط . ()
 - ب- تقع فلسطين جنوب غرب شبه الجزيرة العربية . ()
 - ج- تشرف فلسطين على بحر واحد . ()
 - د- أطول حدود فلسطين تلك التي تمتد على البحر المتوسط ، والحدود مع مصر . ()
 - هـ- تبلغ مساحة فلسطين ٢٧٠٢٧ كم^٢ . ()
- ٢ أحدد موقع فلسطين بالنسبة لقارة آسيا .
- ٣ أحدد موقع فلسطين بالنسبة للوطن العربي .
- ٤ أبين أهمية موقع فلسطين الجغرافي .
- ٥ أذكر الدول العربية المجاورة لفلسطين .
- ٦ من خلال الخريطة رقم (٣)، أقرن بين الموقع الجغرافي لكل من فلسطين والأردن، من حيث أوجه التشابه والاختلاف .

الأنشطة :

- ١ أرسم خريطة فلسطين وأعين عليها ما يأتي :
 - أ - أهم البحار والخلجان المجاورة لها .
 - ب - الدول العربية المجاورة لها .
- ٢ نناقش أهمية إشراف فلسطين على البحر المتوسط .

موقع فلسطين الفلكي وأهميته

نتأمل الخريطة رقم (٤)، ونفكر في الإجابة عن الأسئلة التي تليها:



خريطة رقم (٤)

موقع فلسطين بالنسبة لخط الإستواء وخط غرينتش .

- ١- في أي جهة تقع فلسطين بالنسبة لخط الاستواء؟
- ٢- في أي جهة تقع فلسطين بالنسبة لخط غرينتش؟
- ٣- أستنتج سبب تفاوت موعد الأذان بين القدس والرباط .

ملخص تعليمي

الموقع الفلكي لفلسطين:

يقصد بالموقع الفلكي لفلسطين موقعها بالنسبة لخطوط الطول ودوائر العرض، ويتمثل هذا الموقع بما يأتي:

١- أن فلسطين تقع إلى الشمال من خط الاستواء، بين دائرتي عرض (٢٩، ٣٠) و(٣٣، ١٥).

٢- تقع فلسطين شرق خط غرينتش بين خطي طول (٣٥، ٤٠) و(٣٤، ١٥).

تأثير موقع فلسطين الفلكي وأهميته:

- يؤثر الموقع الفلكي لفلسطين على تنوع مناخها المحلي، فمثلاً تتميز مناطقها الشمالية بمعدل درجات حرارة أقل؛ لأنها بعيدة عن المنطقة المدارية، بينما تتميز مناطقها الجنوبية بمعدل درجات حرارة أعلى؛ لأنها أقرب إلى المنطقة المدارية، وتأثيرات الصحراء.
- أدى موقع فلسطين الفلكي، وما نجم عنه من تنوع مناخي، إلى تشجيع حركة السياحة الداخلية والخارجية، فمناطقها الجنوبية والجنوبية الشرقية الدافئة تصلح لأن تكون مشاتي، أما الجهات الوسطى والشمالية فتصلح لأن تكون مصايف.

هل تعلم

الدرجة الفلكية (°) تعني المسافة بين كل درجتين عرض وهي تساوي ١١١ كم تقريباً. الدقيقة الفلكية (′) تساوي ١,٨٥ كم تقريباً.

أختبر نفسي

١ أنقل إلى دفترتي ، وأكمل الفراغ فيما يأتي :

- أ- تقع فلسطين إلى الشمال من خط.....
ب- تقع فلسطين إلى الشرق من خط.....
ج- موقع فلسطين بالنسبة لخطوط الطول، ودوائر العرض يسمى الموقع.....

٢

أحدد موقع فلسطين الفلكي بالنسبة لخطوط الطول ودوائر العرض .

٣

أعمل ما يلي :

- أ- يؤثر الموقع الفلكي لفلسطين على المناخ المحلي .
ب- يعد التفاوت المناخي في فلسطين من العناصر المشجعة لحركة السياحة .

نشاط:

أكتب درجات خطوط الطول ودوائر العرض التي تقع بينها فلسطين على الخريطة المجاورة .



مظاهر السطح في فلسطين

مخصص تعليمي



خريطة رقم (٥)
مظاهر سطح فلسطين .

على الرغم من صغر مساحة فلسطين البالغة ٢٧٠٢٧ كم^٢ إلا أنها تمتاز بتعدد مظاهر سطحها، ما بين سهل ساحلي، وجبال، وأغوار، وصحراء، وهذا كله أسهم في تنوع المناخ، والنباتات، والحيوانات، والنشاط السياحي فيها. وتبين الخريطة رقم (٥)، والخريطة الموجودة على الغلاف أربعة أقسام رئيسة لمظاهر السطح في بلادنا على النحو الآتي:

أولاً: السهول الساحلية:

تمتد بمحاذاة شاطئ البحر المتوسط ما بين رأس الناقورة شمالاً ورفح جنوباً، وتنحصر بين البحر المتوسط غرباً، والمرتفعات الجبلية شرقاً.

ثانياً: المرتفعات الجبلية:

تمتد من أقصى شمال فلسطين حتى التقب جنوباً، وتنحصر بين السهول الساحلية غرباً والأغوار شرقاً، وتنقسم إلى قسمين رئيسين هما:

١- جبال الجليل:

تقع في شمال فلسطين، وتمتد حتى سهل مرج ابن عامر الذي

انظر الخريطة الملونة على الغلاف خلف الكتاب التي تظهر تضاريس فلسطين.

يفصلها عن السلسلة الجبلية الوسطى ، وفيها جبل الجرمق (١٢٠٨ أمتار) أعلى القمم الجبلية الفلسطينية عن مستوى سطح البحر ، وفيها كذلك جبل حيدر (١٠١٤ متراً) عن مستوى سطح البحر ، وجبل كنعان (٩٣٦ متراً) عن مستوى سطح البحر .

٢- السلسلة الجبلية الوسطى :

تمتد في وسط فلسطين من سهل مرج ابن عامر شمالاً حتى منطقة بير السبع جنوباً ، وتضم سلسلة جبال نابلس ، ومن أشهر جبالها جبل عيبال (٩٤٠ متراً) عن مستوى سطح البحر ، وسلسلة جبال القدس ، ومن أشهر جبالها جبل المكبر (٨٦٥ متراً) عن مستوى سطح البحر ، وسلسلة جبال الخليل ، ومن أشهر جبالها جبل النبي يونس (١٠٢٠ م)



جبل المكبر



جبل عيبال



جبال الجليل



النقب

ثالثاً : النقب :

تشكل منطقة النقب نصف مساحة فلسطين تقريباً ، وتتخذ شكل المثلث ، بين خليج العقبة جنوباً ، وغزة وبير السبع شمالاً ، وهي منطقة جافة إلا أنها منطقة مهمة من ناحية الثروات المعدنية والإمكانات الزراعية ، إذا توفرت لها مياه الري .

رابعاً: الأغوار:

تمتد الأغوار الفلسطينية من سهل الحولة شمالاً إلى وادي عربة جنوباً، وتعد أغوار فلسطين ظاهرة تضاريسية نادرة، فهي أخفض البقاع على سطح اليابسة، وتقسم إلى الأقسام الآتية: أنظر الخريطة رقم (٦).

١- (حوض نهر الأردن):

ويمتد من سهل الحولة حتى البحر الميت.

٢- (البحر الميت):

يعد البحر الميت امتداداً طبيعياً لحوض نهر الأردن نحو

الجنوب، ومن خصائصه:

أ- أنه ينخفض بمقدار ٤١٢ متراً تحت مستوى سطح البحر المتوسط.

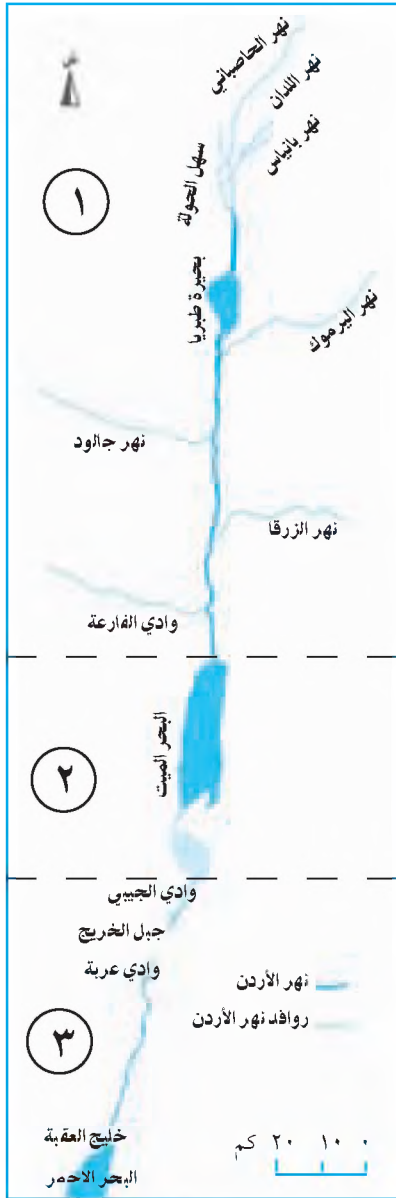
ب- أن مياهه شديدة الملوحة مقارنة بمياه البحار الأخرى.

ج- أنه يواجه خطر الجفاف في المستقبل القريب؛ بسبب التبخر الشديد، وقلة المياه الواصلة إليه من نهر الأردن، واستغلال مياهه في استخراج الأملاح المتنوعة. فقد كانت مساحته حوالي ١٠٠٠ كم^٢ أما مساحته الحالية فهي ٦٥٠ كم^٢،

وهي آخذة في التناقص، أما طولها فكان ٨٠ كم، بينما طولها الحالي حوالي ٥٦ كم، وأقصى عرض له حوالي ١٧ كم.

٣- (وادي الجيبى ووادي عربة):

يمتدان من جنوب البحر الميت إلى خليج العقبة، إذ يصب وادي الجيبى في البحر الميت، ويصب وادي عربة في خليج العقبة. ويفصل بينهما جبل الخريج الذي يرتفع (٢٠٠ متراً) فوق مستوى سطح البحر.



خريطة رقم (٦)
أقسام الأغوار الفلسطينية

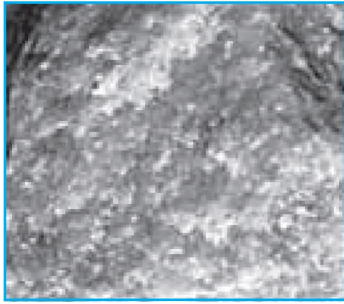
- ١ أضع دائرة حول رمز الإجابة الصحيحة لكل من العبارات الآتية :
 - السهل الساحلي الفلسطيني يمتد من :
 - أ- يافا حتى غزة
 - ب- حيفا حتى رفح
 - ج- رأس الناقورة حتى رفح .
 - جبال الجليل تقع في :
 - أ- شمال فلسطين
 - ب- جنوب فلسطين
 - ج- وسط فلسطين .
 - جبال نابلس والقدس والخليل يطلق عليها السلسلة الجبلية :
 - أ- الشمالية
 - ب- الوسطى
 - ج- الجنوبية .
 - أعلى جبال فلسطين الذي يبلغ ارتفاعه ١٢٠٨ أمتار هو جبل :
 - أ- الجرمق
 - ب- كنعان
 - ج- الخريج .
- ٢ أذكر أقسام تضاريس فلسطين .
- ٣ أقرن بين جبال الجليل ، والسلسلة الجبلية الوسطى من حيث :
 - أ- موقعها .
 - ب- أشهر الجبال التي تقع ضمنها .
- ٤ أبين أقسام الأغوار الفلسطينية وامتداد كل قسم منها .
- ٥ أعطي وصفاً لصحراء النقب .
- ٦ أوضح أهم خصائص البحر الميت .

الأنشطة

- ١ أعد نماذج لخريطة فلسطين الطبيعية مصنوعة من الإسفنج أو البلاستيك أو الخشب .
- ٢ أبحث عن الأهمية الاقتصادية والسياحية للبحر الميت ، وأكتب تقريراً وناقشه في الصف

صخور فلسطين

نتأمل الصور الآتية، ونفكر في الإجابة عن الأسئلة التي تليها:



رخام - صخور المتحولة



بازلت - صخور نارية



صخور رسوبية

١- نذكر أنواع الصخور الموجودة في الصور.

٢- هل تتوقع وجود هذه الأنواع من الصخور في فلسطين؟

ما يخص تعليمي

تنوع الصخور في فلسطين، وتختلف أماكن وجودها من منطقة إلى أخرى، وفيما يأتي تعريف بأنواع الصخور في فلسطين، وأماكن وجودها، وأهميتها الاقتصادية:

أولاً: الصخور الرسوبية:

هي صخور تشكلت من تراكم وتماسك ذرات التراب، وفتات الصخور، في قيعان المسطحات المائية، وتعد الصخور الرسوبية الأكثر انتشاراً في فلسطين حيث تغطي حوالي ٩٨٪ من مساحتها، ومنها تتشكل معظم جبال فلسطين، ومن أنواع الصخور الرسوبية: الصخور الطباشيرية، والرمالية، والكلسية، والصوان.

ثانياً: الصخور النارية:

وهي صخور اندفاعية تكونت نتيجة النشاط البركاني، وهي قليلة الانتشار في فلسطين حيث تغطي حوالي ٨, ١٪، من مساحتها، ويوجد معظمها في الجليل الشرقي، وأقصى جنوب فلسطين حول خليج العقبة، ومن أنواعها البازلت والجرانيت.

ثالثاً: الصخور المتحولة:

هي صخور تحولت من الصخور الرسوبية أو النارية إلى صخور لها خصائص وصفات مميزة، نتيجة تعرضها للحرارة والضغط، وانتشار هذه الصخور في فلسطين قليل جداً، إذ تغطي ٢, ٠٪ من مساحتها، وتوجد في مناطق صغيرة من الجليل الأعلى والنقب، ومن أنواعها الرخام.

الأهمية الاقتصادية للصخور في فلسطين:

تمثل الأهمية الاقتصادية للصخور في فلسطين بما يأتي:

- ١- تُوفّر فرص عمل لعدد كبير من العمال، كما في الخليل، والقدس، ورام الله، ونابلس، والجليل، حيث تنتشر مقالع الحجارة والمناشير.
- ٢- تُوفّر المواد اللازمة للبناء، خاصة من الصخور الرسوبية، مثل: حجارة البناء، والرمل، والحصباء، والاسمنت.
- ٣- تُعد مصدر دخل مهم لفلسطين؛ لأنها تصدر كميات كبيرة من الصخور إلى الدول العربية والأجنبية.



أختبر نفسي

١ أضع إشارة (✓) للمعبارة الصحيحة، وإشارة (X) للمعبارة غير الصحيحة لما يأتي :

- أ- الصخور الرسوبية هي الأكثر إنتشاراً في فلسطين . ()
- ب- الرخام من أنواع الصخور الرسوبية . ()
- ج- توجد الصخور النارية في الجليل الشرقي ، وأقصى جنوب فلسطين . ()
- د- الصخور المتحولة هي الأقل وجوداً في فلسطين . ()
- هـ- توجد الصخور المتحولة في جبال الخليل ونابلس . ()

٢ أذكر أنواع الصخور المنتشرة في فلسطين :

٣ أوضح الأهمية الاقتصادية للصخور في فلسطين .

٤ ما المقصود بما يأتي :

- أ- الصخور الرسوبية .
- ب- الصخور النارية .
- ج- الصخور المتحولة .

نشاط:

نجمع عينات من الصخور، ونتعرف على أنواعها .

تربة فلسطين

نقرأ النص الآتي ، ونفكر في الإجابة عن الأسئلة التي تليه :

يقصد بالتربة تلك الطبقة الرقيقة المفككة التي تغطي قشرة الأرض . ومصدر ذرات التربة هوتفتت الصخور عن طريق عمليات التجوية بفعل الإنسان ، والحيوان ، وجذور النبات ، وعناصر المناخ . وتتكون التربة من مواد معدنية وعضوية ، وماء ، وهواء .
(المؤلفون)

١- نستنتج مفهوم التربة .

٢- نحدد مصدر ذرات التربة .

٣- ما أهمية التربة؟

ما يخص تعليمي

تنوع التربة في فلسطين وغيرها من المناطق ، حسب تنوع الصخور المكونة لها ، والظروف المناخية التي أوجدتها ، والغطاء النباتي الذي ينمو فيها ، ومن أنواع التربة في فلسطين :

أولاً : تربة إقاييم البحر المتوسط :
وتُصنف على النحو الآتي :

١- التربة الحمراء (السَّمَقَة) :

يوجد معظمها في المرتفعات الجبلية شمال فلسطين ووسطها ، واكتسبت اللون الأحمر بسبب ارتفاع نسبة أكاسيد الحديد فيها .

٢- التربة الرملية والبنية الحمراء :

هي خليط من رمال البحر ، والتربة الحمراء المنقولة من الجبال بفعل مياه الأودية المنتهية إلى البحر المتوسط ، وتوجد في مناطق محددة من السهل الساحلي الفلسطيني .

٣- الرمال والكثبان الرملية :

تمتد بمحاذاة البحر المتوسط ، وتكثر في المناطق السهلية من شواطئ عكا ، حيفا ، وأسدود ، وعسقلان ، وغزة .

٤- التربة الطميية (النهرية) :

تنتشر حول مجاري الأودية وفي السهول ، مثل : مرج ابن عامر ، ومرج صانور ، وسهول الحولة ، والبطوف .

ثانياً : تربة الصحراء وشبه الصحراء :

وتصنف على النحو الآتي :

١- التربة الصحراوية الرمادية :

تمتاز بلونها الرمادي ، وتنتشر في صحراء النقب .

٢- تربة اللويس :

هي تربة صفراء ناعمة منقولة ، بفعل الرياح ، وتكون خصبة إذا ما توفرت لها مياه الري .

٣- تربة السبخات المالحة :

هي تربة مالحة تنتشر في وادي عربية ، وجنوب البحر الميت .

٤- الرمال المتحركة :

تنتشر في تلال النقب ، وجنوب شرق قطاع غزة قرب الحدود المصرية ، وهي تربة فقيرة بالمواد العضوية إلا أنها تصبح قابلة للزراعة بعد خلطها بتراب أخرى .

مشكلات التربة في فلسطين :

تعاني التربة في فلسطين من عدة مشاكل ، أهمها :

١- انجراف التربة في المناطق الجبلية ؛ بفعل الأمطار والسيول وقلة الغطاء النباتي .

٢- تملح التربة في مناطق الأغوار ومناطق الري الدائم .

٣- التصحر .

٤- الزحف العمراني .



أختبر نفسي

- ١ أنقل إلى دفترتي ثم أملأ الفراغ فيما يأتي :
- أ- توجد التربة في جبال فلسطين الشمالية والوسطى .
- ب- توجد تربة الرمال بمحاذاة ساحل البحر
- ج- توجد التربة الطميية (النهرية) في سهل
- د- تنتشر تربة السبخات الملحية في و
- هـ- تنتشر التربة الصحراوية الرمادية في
- ٢ أذكر النوعين الرئيسيين للتربة الموجودة في فلسطين .
- ٣ أعطي مثالين على تربة إقليم البحر المتوسط ، ومثالين على تربة الصحراء وشبه الصحراء في فلسطين .
- ٤ أوضح أهم المشاكل التي تعاني منها التربة في فلسطين .
- ٥ أعلل :
- أ - تنوع التربة في فلسطين وغيرها من المناطق .
- ب- تميز التربة الحمراء بهذا اللون .

الأنشطة

- ١ أبحث عن مشكلة تواجه التربة في منطقتي ، واقترح حلولاً لها .
- ٢ أجمع أنواعاً مختلفة من التربة المحلية ، وأقوم بتصنيفها وأحفظها في صندوق زجاجي في المدرسة .

مناخ فلسطين

تأمل الخريطة الآتية، ونفكر في الإجابة عن الأسئلة التي تليها:



خريطة المناطق المناخية

- ١- من خلال مفتاح الخريطة، كم نوع للمناخ في فلسطين؟
- ٢- أستنتج المناطق التي يتمثل فيها كل نوع من أنواع المناخ في فلسطين؟

تقع فلسطين ضمن المنطقة المعتدلة من العالم، ما جعل مناخها يتصف بالاعتدال بشكل عام، إلا أنه يوجد العديد من العوامل التي أدت إلى تنوع مناخها، مثل: وجود مناخ البحر المتوسط المعتدل الرطب، والمناخ شبه الجاف، والمناخ الجاف الصحراوي.

أهم العوامل التي تؤثر في مناخ فلسطين وتنوعه:

١- الموقع الفلكي بالنسبة لدوائر العرض، فمثلاً هذا الموقع جعل فلسطين في المنطقة المعتدلة.

٢- الموقع الجغرافي، فمثلاً موقع فلسطين بمحاذاة البحر المتوسط جعل المناطق الساحلية، والجبلية معتدلة المناخ صيفاً، كما أن مرور الرياح على البحر المتوسط في فصل الشتاء يؤدي إلى تساقط الأمطار.

٣- الجبال، فمثلاً امتداد جبال فلسطين بشكل طولي من الشمال إلى الجنوب، أدى إلى منع وصول الرياح الرطبة القادمة من البحر المتوسط، إلى المناطق الشرقية.

نتذكر

المناخ:
هو حالة الجو خلال فترة زمنية طويلة (سنة أو أكثر).

الطقس:
هو حالة الجو خلال فترة زمنية قصيرة ليوم أو لأسبوع.

الضغط الجوي:
هو وزن عمود الهواء الواقع على وحدة المساحة.

المتوسط الحراري السنوي:
هو مجموع المتوسطات الشهرية للمحرارة لسنة مقسوماً على ١٢ شهراً.

عناصر المناخ:

١- درجة الحرارة:

تختلف درجة الحرارة بين منطقة وأخرى، ومن شهر إلى آخر في فلسطين حسب الموقع الفلكي والجغرافي، والتضاريس، فمتوسط درجة الحرارة السنوي في السهل الساحلي ٢٠م، بينما يسجل متوسطها السنوي في المناطق المرتفعة حوالي ١٦م، وفي وادي الأردن ٢٣م، ويعد شهر كانون الثاني أكثر شهور السنة إنخفاضاً في درجات الحرارة، أما شهر تموز فيعد أكثر شهور السنة ارتفاعاً في درجات الحرارة.

٢- الضغط الجوي :

■ **صيفاً :** تخضع فلسطين لتأثير مركز الضغط الجوي المداري الشمالي المرتفع ، فيمنع المؤثرات المحيطية والبحرية القادمة من الغرب ، وتضعف حركة الرياح ، ويسود الجفاف .

■ **شتاءً :** يتراجع مركز الضغط الجوي المداري المرتفع نحو الجنوب ، وتتأثر فلسطين بوصول كتل هوائية مختلفة المصادر ، ما يسبب عدم الاستقرار في الأوضاع المناخية الشتوية وتسقط الأمطار ، ومن أهم الكتل الهوائية التي تصل فلسطين :

- كتل هوائية قارية باردة (من يابسة قارة آسيا وأوروبا) ، تأتي من الشمال والشمال الشرقي .

- كتل هوائية قطبية شمالية المصدر ، تأتي من الشمال .
- كتل هوائية شمالية غربية بحرية محيطية باردة تحمل الرطوبة .

٣-الرياح :

■ **رياح الصيف : تسود في الصيف الرياح الآتية :**

أ- الرياح الغربية والشمالية الغربية :

تكون على شكل أنسمة من الهواء القادم من البحر المتوسط في النهار ، وهي تلطف حرارة شهور الصيف ، ولا سيما المنطقة الجبلية .

ب- الرياح الشرقية والشمالية الشرقية :

رياح جافة ، وحارة نسبياً ، تهب خلال أواخر الصيف ، وتعمل على رفع درجة حرارة الجو .

ج- الرياح الخماسينية :

تهب من المناطق الجنوبية الصحراوية ، وتكون حارة جافة محملة بالغبار ، وتعمل على رفع درجة حرارة الجو .

نقاش

السبب في جفاف
رياح الخماسين
وارتفاع درجة
حرارتها .

رياح الشتاء : تسود في الشتاء الرياح الآتية :

- أ- الرياح الشرقية : وهي تهب قبل مرور المنخفضات الجوية ، وهي باردة جافة تعمل على خفض درجة حرارة الجو ؛ لقدومها من المناطق الشمالية الشرقية الباردة .
- ب- الرياح المرافقة للمنخفضات الجوية : وهي رياح جنوبية غربية عاصفة ممطرة في الغالب .
- ج- رياح تعقب المنخفضات الجوية : وهي رياح شمالية غربية باردة نسبياً ، تعمل على تصفية الجو من الغيوم .

٤ - الأمطار :

- يقسم موسم سقوط الأمطار على فلسطين إلى ثلاث فترات هي :
- الأمطار المبكرة (الخريفية) ، والأمطار الفصالية (الشتوية) ، والأمطار المتأخرة (الربيعية) .
- ومن أهم مميزات أمطار فلسطين أنها :
- أ- تهطل شتاءً بسبب تأثرها بالمنخفضات الجوية .



- ب- غير منتظمة حيث تتفاوت معدلاتها السنوية من منطقة إلى أخرى ، فمثلاً تزداد الأمطار في المناطق الشمالية ، ويصل معدلها إلى ٨٠٠ ملم/ السنة ، وكذلك في المناطق الغربية التي يصل معدل أمطارها السنوي إلى ٦٥٠ ملم ؛ بسبب تأثر هذه المناطق بالرياح الرطبة القادمة من البحر المتوسط والمصاحبة للمنخفضات الجوية . بينما تقل كمية الأمطار السنوية في المناطق الشرقية ؛ بسبب وجود الحواجز الجبلية الوسطى ، ما يعيق وصول الرياح الماطرة إليها . كذلك تقل كمية الأمطار في المناطق الجنوبية ؛ بسبب عدم تأثرها بالرياح القادمة من البحر المتوسط ، لأن اتجاهها موازي لخط الساحل الفلسطيني ، وتتراوح كمية الأمطار في هذه المناطق ما بين ٢٥٠ - ٥٠٠ ملم/ سنة . انظر الخريطة رقم (٧) .

خريطة رقم (٧) توزيع الأمطار في فلسطين

مميزات مناخ فلسطين :

- تنتمي فلسطين إلى مناخ البحر المتوسط في السهل الساحلي ، والمرتفعات الغربية . والمناخ الجاف وشبه الجاف (الصحراوي) الذي يتمثل في وادي عربة ، ووادي الأردن ، ومنطقة صحراء النقب .
- تتفاوت درجات الحرارة في فلسطين من منطقة إلى أخرى ، حيث نجد أن مناخ المناطق الساحلية أكثر اعتدالاً من مناخ المناطق الشرقية والجنوبية (وادي الأردن وصحراء النقب) .
- تختلف كمية سقوط الأمطار في فلسطين ما بين المناطق الشمالية ، والغربية من جهة ، والمناطق الجنوبية ، والشرقية من جهة أخرى .



أختبر نفسي

١ أضع دائرة حول رمز الإجابة الصحيحة لكل من العبارات الآتية :

● تقع فلسطين في المنطقة :

أ- الباردة ب- المعتدلة ج- الحارة .

● تشتمل فلسطين على :

أ- نوع واحد من المناخ ب- نوعان من المناخ ج- ثلاث أنواع من المناخ .

● أقل متوسط لدرجات الحرارة في فلسطين يتمثل في :

أ- المناطق الجبلية المرتفعة ب- السهل الساحلي ج- وادي عربة وصحراء النقب .

● يزداد معدل كمية الأمطار في فلسطين في المناطق :

أ- الجنوبية ب- الشرقية ج- الشمالية والغربية .

- ٢ أوضح العوامل المؤثرة في مناخ فلسطين .
- ٣ أعدد أهم مميزات الأمطار الهاطلة على فلسطين .
- ٤ أعرف ما يلي :
- المناخ .
- المتوسط الحراري السنوي .
- الضغط الجوي .
- ٥ أكمل الجدول بتصنيف الرياح الصيفية والشتوية في فلسطين ، وأثر كل نوع منها :

أثرها	الرياح الشتوية	أثرها	الرياح الصيفية
رياح عاصفة ماطرة	أ- الرياح المرافقة للمنخفضات الجوية	تلطف حرارة شهور الصيف	أ-الرياح الشمالية والغربية
	ب-		ب-
	ج-		ج-

- ٦ أقران بين مدينة حيفا ، ومدينة أريحا من حيث : كمية الأمطار والحرارة ، من خلال الخريطة رقم (٧) .
- ٧ أعلل ما يأتي :
- أ - عدم وصول الرياح الرطبة إلى المناطق الداخلية من فلسطين .
- ب - قلة كميات الأمطار الهاطلة على فلسطين بالاتجاه نحو الجنوب والشرق .
- ج - عدم هطول الأمطار على فلسطين صيفاً .

الأنشطة

- ١ أزور محطة الأرصاد الجوية في منطقتنا ، وأكتب تقريراً عن مهامها ، والأجهزة التي تستعملها .
- ٢ أعد نشرة جوية عن حالة الطقس من وسائل الإعلام ، وألقيها في الإذاعة المدرسية .

الأقاليم المناخية في فلسطين

نقرأ النص الآتي ، ثم نفكر في الإجابة عن الأسئلة التي تليه :

تمتد الأرض الفلسطينية بين دائرتي عرض ٣٠، ٢٩ إلى ١٥، ٣٣، شمال خط الاستواء، متخذةً الشكل المستطيل من الناحية الهندسية ، وإذا ما تأملنا هذا الامتداد الفلكي الفلسطيني ، نجد أن دائرة العرض ٣١ تقسم فلسطين إلى قسمين ، شمالي معتدل رطب ، وجنوبي دافئ إلى حار وشبه جاف . كذلك فإن امتدادها العرضي من الغرب نحو الشرق ، رغم ضيقه ، يسير وفق تنوع واضح لمظاهر السطح من الساحل ، إلى المرتفعات الجبلية ، إلى المنخفضات الغورية ما أدى إلى تباين واضح في الأقاليم المناخية للمناطق ، عند الانتقال من مكان إلى آخر ، عبر فلسطين .
(المؤلفون)

- ١- نستنتج أهمية دائرة العرض ٣١ بالنسبة لمناخ فلسطين من خلال ما ورد في النص .
- ٢- نفسر التنوع المناخي من الغرب إلى الشرق عبر فلسطين .

تعريف الإقليم المناخي :
هو عبارة عن منطقة محددة جغرافياً ، وفلكياً ، لها خصائص مناخية ، ونباتية تميزها ، عن غيرها من المناطق .

مباخص تعليمي

يسود فلسطين ثلاثة أقاليم مناخية رئيسة هي :

أولاً : إقاليم البحر المتوسط الماطر المعتدل :

يسود هذا الإقليم في السهول الساحلية ، والصفوح الغربية للمرتفعات ، ويتصف بمناخه الحار الجاف صيفاً ، والمعتدل الممطر شتاءً ، وتتراوح كميات الأمطار فيه بين ٣٠٠ - ٧٠٠ ملم سنوياً ، وهي كمية تسمح بالزراعة المتنوعة في هذا الإقليم ، أنظر الخريطة رقم (٨) .



خريطة رقم (٨)
توزيع الأقاليم المناخية في فلسطين .

ثانياً : الإقليم شبه الجاف (شبه الصحراوي) :

يقع هذا الإقليم في الجزء الشمالي والأوسط من حوض نهر الأردن، وشمال النقب، ويتصف بمناخه الحار صيفاً وشبه الجاف والدفئ شتاءً، وأمطاره قليلة تتراوح بين ١٥٠-٣٠٠ ملم سنوياً، ما يجعل الاعتماد على مياه الري في هذا الإقليم أمراً ضرورياً في الزراعة .

ثالثاً : الإقليم الجاف (الصحراوي) :

يسود هذا الإقليم في صحراء النقب، ووادي عربة، ومنطقتي البحر الميت وأريحا، والأغوار الجنوبية . ويتصف بمناخه الحار الجاف صيفاً، والدفئ شتاءً . وكمية الأمطار الساقطة عليه قليلة جداً تتراوح بين ٥٠-١٥٠ ملم سنوياً، وموارده النباتية والمائية قليلة .



أختبر نفسي

١ أضع إشارة (✓) للمعبارة الصحيحة، وإشارة (X) للمعبارة غير الصحيحة لما يأتي :

- أ- إقليم مناخ البحر المتوسط في فلسطين يسود في السهول الساحلية والسفوح الجبلية الغربية .
()
- ب- الإقليم شبه الصحراوي في فلسطين يسود في حوض نهر الأردن وشمال النقب .
()
- ج- الإقليم الصحراوي في فلسطين يسود في شمال صحراء النقب فقط .
()

٢ أصنف الأقاليم المناخية في فلسطين حسب الخصائص المناخية كما في الجدول :

الإقليم	خصائصه المناخية
أ- إقليم البحر المتوسط	حار جاف صيفاً معتدل مطر شتاءً كمية المطر بين ٣٠٠-٧٠٠ ملم/ سنوياً
ب-	
ج-	

٣ أعرّف مفهوم الإقليم المناخي .

٤ أرسّم خارطة فلسطين ، وأوزع عليها الأقاليم المناخية .

٥ أعلل ما يأتي :

أ- وجود الزراعة المتنوعة في إقليم البحر المتوسط .

ب- الاعتماد على الري في الزراعة في الإقليم شبه الصحراوي .

ج- قلة النباتات في الإقليم الصحراوي .

نشاط

أدون الخصائص المناخية في منطقة إقامتي ، وأستنتج الإقليم المناخي الذي تنتمي له .

مصادر المياه في فلسطين

نقرأ الآية الكريمة، ونفكر في الإجابة عن السؤال الذي يليها:

قال تعالى:

وَمِنْ آيَاتِهِ يُرِيكُمْ الْبَرْقَ خَوْفًا وَطَمَعًا وَيُنزِلُ مِنَ السَّمَاءِ مَاءً فَيُخْرِجُ بِهِ الْأَرْضَ بَعْدَ مَوْتِهَا إِنَّ فِي ذَلِكَ لَآيَاتٍ لِقَوْمٍ يَعْقِلُونَ

سورة الروم (٢٤)

■ نستنتج أهمية المياه.

ما يخص تعليمي

تتمثل مصادر المياه في فلسطين بما يأتي:

١- مياه الأمطار:

تسقط الأمطار على فلسطين خلال فصل الشتاء، وتعدّ من أهم مصادر المياه، وتقدر كميتها

بحوالي ٩ مليار م^٣/ السنة، وتكمن أهميتها في:

أ- الري المباشر للزراعة البعلية.

ب- تغذية المياه الجوفية والسطحية، والأودية.

٢- المياه الجوفية :

هي المياه المختزنة في باطن الأرض ، وتظهر في فلسطين على شكلين ، هما :

أ- العيون والينابيع :

يقدر عددها في فلسطين بحوالي ١٥٠٠ عين ونبع ، ومن الأمثلة عليها : ينابيع نهر الأردن ، والعوجا ، والباذان .

ب- الآبار الارتوازية :

تم حفر الآلاف منها في مختلف مناطق فلسطين ، بهدف استخراج المياه الجوفية ، وتنبع أهميتها في أنها تشكل مصدراً رئيساً لمياه الري والشرب .

٣- المياه السطحية :

وتشمل الأنهار ، والأودية ، والبحيرات الداخلية :

أولاً : أهم الأنهار : أنظر الخريطة رقم (٩) .

أ- نهر الأردن ، يصب في البحر الميت ، وطوله (٣٧٠ كم) .

ب- نهر العوجا ، ويعرف باسم نهر الجريشة ، وهو ثاني أنهار فلسطين وطوله (٢٦ كم) ، ينبع من جبال نابلس الغربية ويصب في البحر المتوسط شمال يافا .

ج- نهر المقطع ، هو ثالث أنهار فلسطين ، وطوله (١٦ كم) ، ينبع من جبال الناصرة ويصب شمال حيفا .

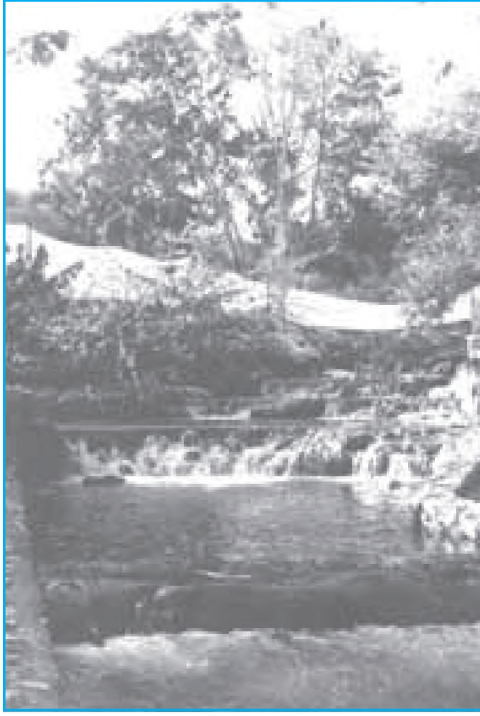
د- نهر الزرقا ، ويعرف باسم نهر التمساح ، ويصب في البحر المتوسط شمال قيسارية .



خريطة رقم (٩)

أشهر أنهار فلسطين .

ثانياً: أهم الأودية :



وادي الباذان

أ- وادي الفارعة : يقع بين جبال نابلس ونهر الأردن ، وهو وادي رطب ، تسير فيه المياه المتجمعة من جبال نابلس وينابيعها طوال العام ، ومن أهم روافده ، وادي الباذان الذي يُعدّ محمية طبيعية ، ومنطقة سياحية هامة .

ب- وادي غزة : تجري فيه المياه في موسم سقوط المطر ، وينحدر من جبال الخليل مروراً ببير السبع ، ويصب في البحر المتوسط جنوب مدينة غزة .

ج- وادي القرن : يقع شمال فلسطين ، وتنحدر مياهه من المرتفعات الشمالية في فلسطين ، ويصب في البحر المتوسط عند قرية الزيب شمال مدينة عكا .

هل تعلم

تم تجفيف بحيرة الحولة الواقعة شمال بحيرة طبريا بين عامي ١٩٥٢-١٩٥٧ م ، بهدف تحويلها إلى سهل زراعي ، إلا أن هذا المشروع فشل ، وترتب على تجفيف البحيرة حدوث أضرار بيئية متعددة ، مثل : النقص في عدد الطيور التي كانت تعيش في منطقتها .

ثالثاً: البحيرات :

أهمها بحيرة طبريا التي تقع في شمال شرق فلسطين ، وهي أخفض بحيرة عذبة في العالم حوالي (٢١٠ م) تحت مستوى سطح البحر ، وثاني أخفض مسطح مائي في العالم بعد البحر الميت ، وتبلغ مساحة بحيرة طبريا حوالي (١٦٦ كم^٢) ، ويستغل معظم مياهها للشرب وري المزروعات .

المشكلات المائية في فلسطين :

- ١- سيطرة إسرائيل على الموارد المائية .
- ٢- تذبذب كمية الأمطار من عام إلى آخر .
- ٣- المياه الجوفية خاصة في المنطقة الجنوبية من فلسطين ، تعاني من نقص إنتاجية مياه الآبار ، بسبب زيادة كمية الاستهلاك ، وازدياد نسبة الأملاح الذائبة في المياه الجوفية وتعرض المياه الجوفية للملوث بالجراثيم «مخلفات الصرف الصحي» .



أختبر نفسي

١ أنقل إلى دفترتي، ثم أملأ الفراغ فيما يأتي :

أ- من أنهار فلسطين :

- نهر الذي يصب في البحر الميت .
- نهر الذي يصب في البحر المتوسط شمال يافا .
- نهر الذي يصب في البحر المتوسط شمال حيفا .

ب- من أشهر الأودية في فلسطين :

- وادي الذي ينحدر من جبال نابلس حتى نهر الأردن .
- وادي الذي ينحدر من جبال الخليل حتى جنوب غزة .

٢ أذكر مصادر المياه في فلسطين .

٣ أوضح أهمية الأمطار بالنسبة لفلسطين .

٤ ابيّن أهم المشاكل التي تعاني منها مصادر المياه في فلسطين .

الأنشطة

١ أملأ الفراغ بعد نقله إلى الدفتر :

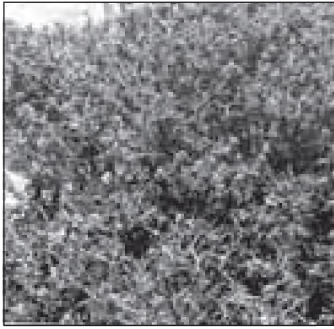
من السلوكيات المسببة لهدر المياه في فلسطين :

- ١-
- ٢-
- ٣-
- ٤-

٢ أرسم خريطة فلسطين وأعين عليها أشهر الأنهار .

النباتات الطبيعية في فلسطين

نتأمل الصور الآتية، ونفكر في الإجابة عن الأسئلة التي تليها :



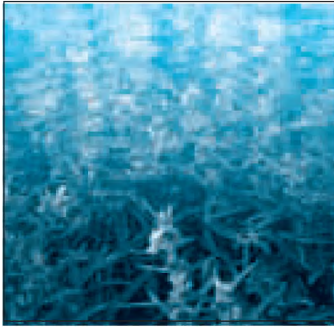
البلان (نتش)



سدر (نبق)



البلوط



ميريهمية



زعترا



نرجس

- ١- هل تنمو مثل هذه النباتات الطبيعية في منطقتك؟
- ٢- أذكر أسماء نباتات طبيعية أخرى تنمو في منطقتي .
- ٢- نعطي أمثلة على فوائد بعض النباتات الطبيعية للإنسان .

تعريف النبات الطبيعي :
هو ما ينمو في الطبيعة من أشجار وأعشاب وغابات دون تدخل الإنسان .

تمتاز فلسطين بكثرة أنواع النباتات الطبيعية من أشجار، وشجيرات، وأعشاب، وأزهار . ويبلغ عدد الأنواع النباتية الطبيعية في فلسطين حوالي ٢٤٠٠ نوع . ويزيد هذا العدد على عدد أنواع النباتات الطبيعية في بلاد أكبر مساحة بكثير من فلسطين كمصر وبريطانيا .

أسباب تنوع الغطاء النباتي في فلسطين :

يعود تنوع الغطاء النباتي في فلسطين من أشجار وأعشاب وأزهار إلى :

- ١- تنوع أقاليمها المناخية : فهناك الإقليم الصحراوي ، والإقليم شبه الصحراوي ، وإقليم البحر المتوسط .
- ٢- تنوع تضاريسها : حيث يوجد فيها نباتات المناطق الجبلية ، ونباتات المناطق السهلية ، ونباتات منطقة الأغوار .

أسباب تناقص الغطاء النباتي في فلسطين :

على الرغم من غنى فلسطين بغطائها النباتي ، إلا أنه أصبح قليلاً ، ويعود ذلك إلى عدة أسباب منها :

- ١- قطع الأشجار للحصول على الأخشاب ، أو للبناء مكانها .
- ٢- الرعي الجائر غير المنظم للمراعي ، ما أدى إلى ضعف نمو الأعشاب والأشجار الطبيعية .
- ٣- انجراف التربة من السفوح الجبلية ما لا يسمح بنمو النباتات والأشجار الطبيعية عليها .

حماية الغطاء النباتي :

للحفاظ على وطن جميل أخضر ، ولحماية الغطاء النباتي في فلسطين ، فإنه يجب وقف قطع الأشجار الطبيعية ، وتنظيم الرعي ، والعمل على منع انجراف التربة عن طريق بناء الجدران الحجرية ، وزراعة الأشجار الحرجية ، وإقامة المحميات الطبيعية * لجعلها مناطق سياحية .

* المحميات الطبيعية : هي مساحة من الأرض تشتهر بنباتات طبيعية أو حيوانات برية أو أماكن أثرية تكون محمية بقوانين من الحكومة بهدف الحفاظ عليها .

أهمية الغطاء النباتي :

الحفاظ على النباتات الطبيعية في فلسطين، وحمايتها، واجب الأفراد، والجماعات، والمؤسسات المجتمعية لأن الغطاء النباتي مهم في: تلطيف درجة الحرارة، واستخدامه في المجالات الطبية، ومنع انجراف التربة، وتجميل البيئة.



أختبر نفسي

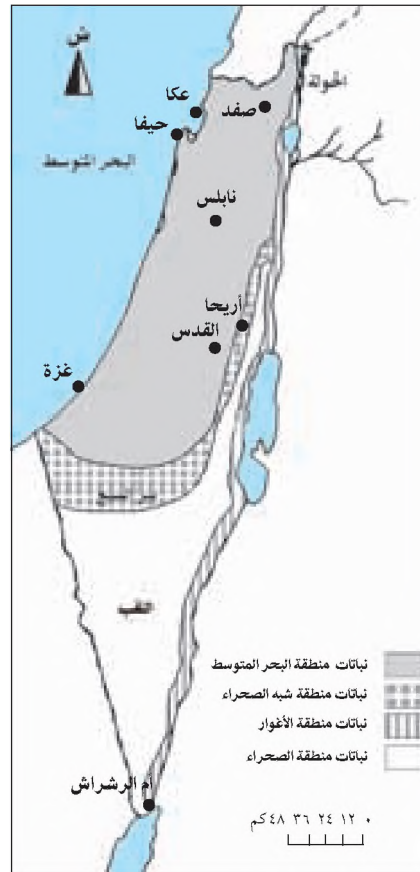
- ١ أضع دائرة حول رمز الإجابة الصحيحة لكل من العبارات الآتية:
 - يبلغ عدد أنواع النباتات الطبيعية في فلسطين حوالي:
أ- ٢٤ ب- ٢٤٠ ج- ٢٤٠٠
 - الحفاظ على النباتات الطبيعية مسؤولية يتحملها:
أ- شخص معين . ب- جماعة معينة . ج- الفرد والجماعة معاً .
 - الهدف من إقامة المحميات الطبيعية هو:
أ- قطع الأخشاب ب- الحفاظ على النباتات والحيوانات البرية
ج- صيد الحيوانات البرية
- ٢ أذكر طرقاً لحماية الغطاء النباتي الطبيعي .
- ٣ أوضح أهمية الغطاء النباتي .
- ٤ أعرف ما يأتي : أ- الغطاء النباتي . ب- محمية طبيعية .
- ٥ اعلل ما يأتي :
أ- تنوع الغطاء النباتي في فلسطين .
ب- تناقص مساحات الغابات والنباتات الطبيعية في فلسطين .

الأنشطة

- ١ أقوم بزيارة المناطق القريبة من المدرسة لأتعرف على أحوال الغطاء النباتي الطبيعي وبعض أنواعه .
- ٢ أبحث عن أهمية المحميات الطبيعية .

المناطق النباتية الطبيعية في فلسطين

نتأمل الخريطة رقم (١٠)، ونفكر في الإجابة عن الأسئلة التي تليها:



خريطة رقم (١٠) المناطق النباتية الطبيعية في فلسطين

- ١- ما المناطق النباتية الطبيعية في فلسطين؟ أنظر إلى مفتاح الخريطة.
- ٢- في أي منطقة نباتية طبيعية تسكن؟
- ٣- في أي منطقة نباتية طبيعية تقع كل من المواقع الآتية؟
صفد، بير السبع، عكا، نابلس، أريحا، غزة، القدس، حيفا.

تقسم فلسطين إلى مناطق نباتية طبيعية، لكل منها نباتاتها الخاصة بها، وهذه المناطق النباتية

هي:

١- منطقة نباتات البحر المتوسط:

تضم وسط فلسطين وشمالها، أي المنطقة الجبلية الممتدة من جبال الجليل شمالاً، حتى جبال الخليل جنوباً، كما تضم غرب فلسطين، أي منطقة السهول الساحلية على البحر المتوسط، وأشهر نباتاتها الطبيعية:

البلوط (السنديان)، والبطم، والزيتون البري، والصنوبر، والزعرور، والبلان، والزعتر، والمرمية، واللوف، والجعدة، والخبيزة، والهندباء، والعكوب، وشقائق النعمان، وهذه النباتات تتوافق مع مناخ البحر المتوسط.

٢- منطقة النباتات الصحراوية:

وتشمل معظم أراضي وسط وجنوب النقب وبرية القدس والخليل، وأشهر نباتاتها الطبيعية: الطلح، والسنت، والقيصوم، والشيح، والسدر (النبق)، والأثل، وهذه النباتات تتوافق مع المناخ الصحراوي.

٣- منطقة النباتات شبه الصحراوية:

تشمل الأراضي في شمال النقب المحيطة ببيير السبع، وأشهر نباتاتها: الرتم، والأثل، والشيح، والقطف، وهذه النباتات تتوافق مع المناخ شبه الصحراوي.

٤- منطقة نباتات الغور:

تشمل شريطاً ضيقاً في الغور الفلسطيني يمتد من الحولة شمالاً إلى أم الرشراش على خليج العقبة جنوباً، وأشهر نباتاتها: السدر، والغضا، والأراك، والحلفا.

أختبر نفسي

- ١ أضع إشارة (✓) للعبارة الصحيحة، وإشارة (X) للعبارة غير الصحيحة، فيما يأتي :
- أ- يوجد في فلسطين منطقة نباتية طبيعية واحدة. ()
 - ب- البلوط، والبلان من نباتات منطقة البحر المتوسط. ()
 - ج- الشيح، والسدر من نباتات المنطقة الصحراوية. ()
 - د- الحلفا من النباتات الطبيعية التي تنمو في منطقة الغور. ()

٢ أعدد المناطق النباتية الطبيعية في فلسطين.

- ٣ أعطي مثلاً على اسم منطقة فلسطينية تنمو فيها النباتات الطبيعية الآتية :
- أ- نباتات البحر المتوسط.
 - ب- نباتات صحراوية.
 - ج- نباتات شبه صحراوية.

نشاط

أجمع عينات لبعض النباتات والأعشاب الطبيعية، وأكتب أسماءها، ثم أحفظها في المدرسة كوسيلة تعليمية.

الحيوانات البرية والبحرية في فلسطين

نتأمل الصور الآتية، ونفكر في الإجابة عن الأسئلة التي تليها:



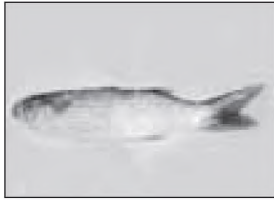
الحسون



حمام بري



غزال



سمك بوري



شنار (حجل)

- ١- هل توجد مثل هذه الحيوانات البرية في منطقتك؟
- ٢- أذكر أسماء حيوانات برية أخرى تعيش في منطقتي .
- ٣- نذكر أسماء حيوانات برية أخرى تعيش في فلسطين .
- ٤- نفسر تسمية مثل هذه الحيوانات بالحيوانات البرية .

إن الموقع الجغرافي المتوسط، وتنوع المناخ والتضاريس جعلت فلسطين غنية بأنواع كثيرة من النباتات الطبيعية، وهذه الأسباب نفسها جعلت فلسطين غنية بأنواع الحيوانات البرية، والبحرية ومنها:

- ١- الثدييات: يوجد منها عشرات الأنواع، مثل: الغزال، والتيس الجبلي، وابن أوى، والأرنب البري.
- ٢- الزواحف: يوجد منها عشرات الأنواع، مثل: الأفعى، والسحلية، والحرذون، والحرباء.
- ٣- البرمائيات: يوجد العديد من أنواعها، كالضفدع، والسرطان، والسلاحف.
- ٤- الطيور: ومنها مئات الأنواع، كالحجل، والصقر، والنسر، والدوري، والحسون، والحمام البري.
- ٥- الحشرات: يوجد منها عشرات الآلاف من الأنواع، كالقراشة، والجندب، والدبور، والبعوض، والنمل.
- ٦- الأسماك والحيوانات المائية: يوجد منها مئات الأنواع، كالبورى، والبلطي، وسلطان ابراهيم، والمليطة، والسريدة، والمشط، واللقز.

أسباب تراجع أعداد الحيوانات البرية في فلسطين:

- ١- التوسع في العمران على حساب المناطق التي تعيش فيها الحيوانات البرية.
- ٢- الصيد غير المنظم، ما أدى إلى تقليل عدد بعض أنواع الحيوانات، أو إنقراض أنواع أخرى كالأسود والنمور.

طرق المحافظة على الحيوانات البرية في فلسطين:

- سنّ القوانين التي تنظم عملية صيد الحيوانات البرية.
- إقامة المحميات الطبيعية للمحافظة على أنواع الحيوانات.
- عدم تلويث البيئة التي تعيش فيها الحيوانات البرية.



أختبر نفسي

- ١ من أسباب تنوع الحيوانات البرية في فلسطين :
 - أ-
 - ب-
 - ج-
- ٢ أذكر ثلاث مجموعات حيوانية برية تعيش في فلسطين .
- ٣ أعطي ثلاثة أمثلة على طرق للمحافظة على الحيوانات البرية .
- ٤ أعلل :
 - تراجع أعداد الحيوانات البرية في فلسطين .
- ٥ أستنتج الأثر المترتب على كل من الآتية :
 - أ- اصطياد الطيور بشكل مستمر .
 - ب- المحافظة على البيئة التي تعيش فيها الحيوانات البرية .
 - ج- وجود مؤسسات خاصة تعتني بالحيوانات البرية .

الأنشطة

- ١ أقوم بزيارة لحديقة الحيوانات، وأتعرف على أهم أنواع الحيوانات البرية فيها .
- ٢ أكتب تقريراً عن الحيوانات البرية في منطقتي، وضرورة الحفاظ عليها، وألقيه في الإذاعة المدرسية .

النمو السكاني في فلسطين

نتأمل الجدول الآتي، ونفكر في الإجابة عن الأسئلة التي تليه:

جدول النمو السكاني في فلسطين*

السنة	معدل النمو السكاني %
١٩٩٧	٣,٩٧
١٩٩٨	٤,٠٨
٢٠٠٠	٤,٢٧
٢٠٠٥	٤,٥٢

جدول رقم (١)

- ١- هل معدل النمو السكاني في فلسطين ثابت أم متغير؟
- ٢- في أي عام كان معدل النمو السكاني في فلسطين كبيراً؟
- ٣- ما المقصود بالنمو السكاني؟
- ٤- نستنتج أسباب تؤدي إلى زيادة النمو السكاني، وأخرى تؤدي إلى انخفاضه.

*الجدول رقم (١) جهاز الإحصاء المركزي ١٩٩٧م

النمو السكاني في فلسطين:

يقصد بالنمو السكاني الفرق في عدد السكان في عام معين والعام السابق، وهو في تغير مستمر. تعد فلسطين من الدول ذات معدلات النمو السكاني العالية في العالم، فمعدل النمو السكاني فيها يصل إلى حوالي ٤٪ بينما معدل النمو السكاني في الدول المتقدمة يصل إلى حوالي ٤, ١٪، أما في دول إفريقيا فيصل معدل النمو السكاني فيها إلى حوالي ٦, ٢٪.

يحدث النمو السكاني في جميع دول العالم، ومنها فلسطين، نتيجة لما يأتي:

١- الزيادة الطبيعية:

يتأثر النمو السكاني في فلسطين بالزيادة الطبيعية للسكان، وهي صافي الفرق بين عدد المواليد الأحياء وعدد الوفيات في سنة ما، فإذا كان عدد المواليد الأحياء أكثر من عدد الوفيات، تكون الزيادة موجبة، والعكس صحيح، وإذا تساوى عدد المواليد الأحياء مع عدد الوفيات، تكون الزيادة صفراً، وتسمى «النمو الصفري».

وبشكل عام تتميز فلسطين بارتفاع معدل المواليد مقارنة بمعدل الوفيات، لأسباب عديدة منها:

تعريف الخصوبة عند المرأة: هي عدد حالات الولادة لدى المرأة خلال فترة قدرتها على الإنجاب.

أ- الزواج المبكر: تؤدي ظاهرة الزواج المبكر إلى ارتفاع معدل الخصوبة لدى المرأة الفلسطينية إذ يصل إلى حوالي «٦»، أطفال، بينما هو على المستوى العالمي ٢, ٧٩ طفل.

ب- انخفاض عدد الوفيات بين المواليد، بسبب تحسن المستوى الصحي والغذائي.

ج- ضعف ثقافة الأسرة حول تنظيم إنجاب الأطفال.

٢- الزيادة غير الطبيعية (صافي الهجرة):

تعني الفرق بين عدد المهاجرين إلى بلدا ما، وعدد المهاجرين منها.

وتأثر الهجرة بأنواعها على النمو السكاني في فلسطين، وذلك على النحو الآتي:

١- الهجرات الداخلية للفلسطينيين:

تتمثل في هجرة أعداد من سكان الريف إلى المدن داخل الوطن، وهذا يؤدي إلى زيادة النمو السكاني في المدن الفلسطينية، وإنخفاضه في القرى.

٢- الهجرات الخارجية للفلسطينيين:

تتمثل في هجرة أعداد من سكان فلسطين إلى الأقطار العربية، والأجنبية، وهذا يؤدي إلى انخفاض النمو السكاني فيها، وزيادته في الدول التي هاجروا إليها.

■ دوافع الهجرة الفلسطينية:

تعود الهجرة الداخلية، والهجرة الخارجية في فلسطين إلى عدة أسباب، منها:

١- دوافع سياسية:

حيث تعرض الفلسطينيون للتهجير القسري في اعقاب حربي عام ١٩٤٨م و١٩٦٧م، إلى العديد من الدول العربية، مثل: لبنان، وسوريا، والأردن، وكذلك إلى الدول الأجنبية.

٢- دوافع اقتصادية، واجتماعية:

فنقص فرص العمل، والخدمات في فلسطين، وتوفرها في بعض الدول الأجنبية، والعربية، مثل: دول الخليج العربي، شجع أعداداً من الفلسطينيين على الهجرة إليها.

- ١ أضع إشارة (✓) للعبارة الصحيحة، وإشارة (X) للعبارة غير الصحيحة لما يأتي:
- أ- يتأثر النمو السكاني في فلسطين بالزيادة الطبيعية، وغير الطبيعية للسكان. ()
- ب- تعد فلسطين من الدول التي يرتفع فيها معدل النمو السكاني. ()
- ج- إذا كان عدد المواليد الأحياء أكثر من عدد الوفيات، يزداد النمو السكاني. ()
- د- نستخرج الزيادة الطبيعية للسكان، بطرح عدد المواليد الأحياء من عدد الوفيات. ()
- هـ- يبلغ معدل الخصوبة لدى المرأة الفلسطينية، حوالي (٣) أطفال. ()
- و- تهجير الفلسطينيين في أعقاب حربي عام ١٩٤٨ و١٩٦٧ هو تهجير قسري. ()

٢ أعرف المفاهيم والمصطلحات الآتية:

- النمو السكاني.
- الزيادة الطبيعية.
- الزيادة السكانية غير الطبيعية.

٣ ما أسباب ارتفاع معدل المواليد في فلسطين.

٤ كيف تؤثر كل من الآتية على النمو السكاني في فلسطين:

- أ- الزيادة الطبيعية للسكان.
- ب- الهجرة الخارجية للسكان.

٥ أبين أهم الدوافع التي أدت إلى هجرة الفلسطينيين من بلادهم مع مثال، على كل منها.

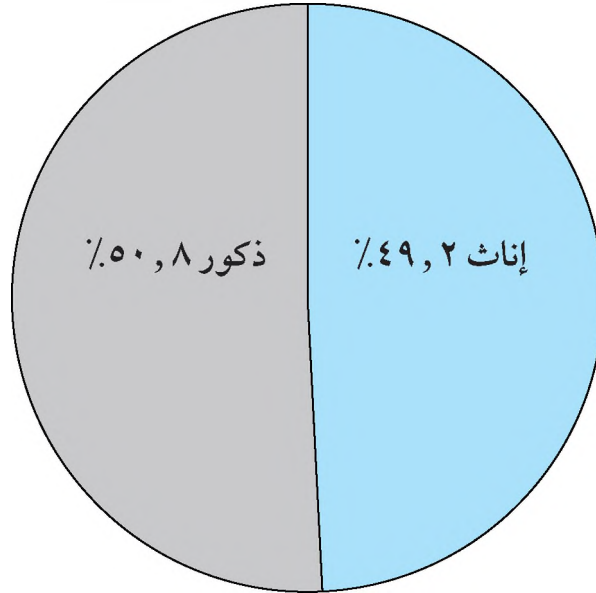
الأنشطة

- ١ مناقش أهمية زيادة عدد سكان فلسطين.
- ٢ اقترح طرقاً لتخفيف من هجرة سكان فلسطين.

التركيب النوعي والعمر لسكان فلسطين

أولاً: التركيب النوعي :

نتأمل الشكل رقم (١)، ونفكر في الإجابة عن الأسئلة التي تليه :

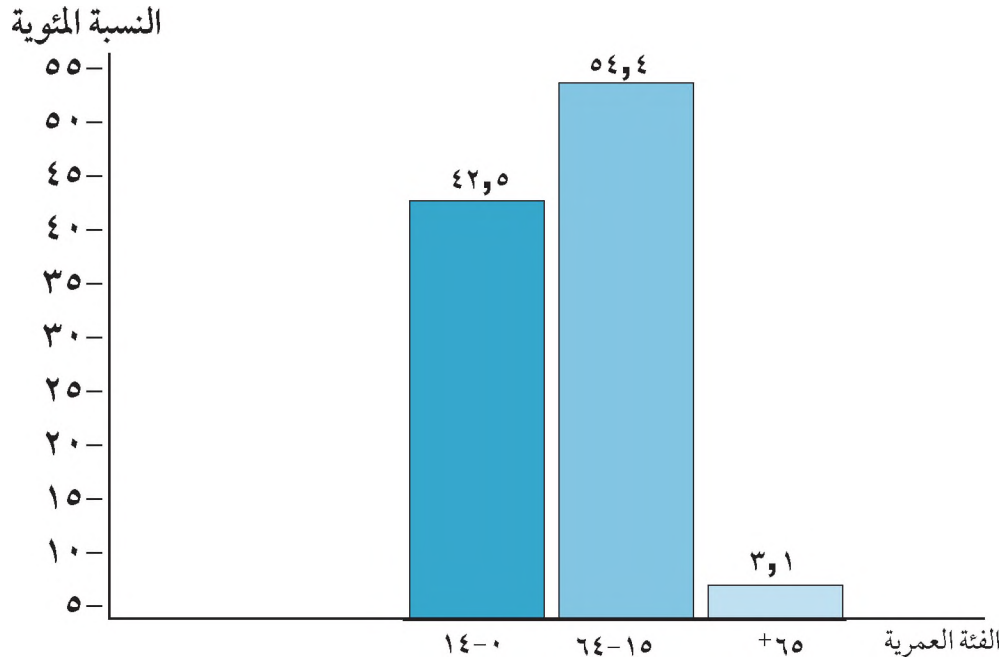


شكل رقم (١) التركيب النوعي لسكان فلسطين

- ١- أذكر أقسام سكان فلسطين حسب نوعهم .
- ٢- من الأكثر نسبة الذكور أم الإناث ؟

ثانياً: التركيب العمري :

نتأمل الشكل رقم (٢) التوزيع النسبي للسكان حسب العمر في الأراضي الفلسطينية منتصف عام ٢٠٠٨، ونفكر في الإجابة عن الأسئلة التي تاليه :



شكل رقم (٢)

المصدر: الجهاز المركزي للإحصاء الفلسطيني، ٢٠٠٩، تقديرات مبنية على النتائج النهائية للتعداد العام، ٢٠٠٧ م. بيانات غير منشورة.

- ١- إلى كم فئة عمرية تم توزيع سكان فلسطين؟
- ٢- ماذا نطلق على السكان الذين أعمارهم :
 - أقل من ١٤ سنة .
 - بين ١٥-٦٤ سنة .
 - أكثر من ٦٥ سنة .
- ٣- هل يُعدّ المجتمع الفلسطيني مجتمع فتي (شاب)؟ لماذا؟

مباخص تعليمي

هل تعلم

إن نسبة الذكور أكثر من نسبة الإناث، وهي ظاهرة طبيعية في جميع أنحاء العالم.

التركيب النوعي لسكان فلسطين:

هو توزيع السكان حسب النوع إلى ذكور وإناث. ففي فلسطين تبلغ نسبة الذكور ٨٠,٥٠٪، بينما تبلغ نسبة الإناث ١٠٣,٢ من مجموع سكان فلسطين أي أن كل حوالي ١٠٣ ذكور يقابلهم ١٠٠ أنثى.

التركيب العمري لسكان فلسطين:

هو تقسيم السكان حسب فئات أعمارهم (فئة صغار السن ، فئة الشباب ، وفئة كبار السن) أما بالنسبة لسكان فلسطين، فيمكن تقسيمهم حسب الفئات العمرية على النحو الآتي، كما هو في الجدول رقم (٢).

جدول (٢) التركيب العمري لسكان فلسطين، في منتصف عام ٢٠٠٨

نسبة الفئة العمرية من مجموع سكان العالم	نسبة الفئة العمرية من مجموع سكان فلسطين	فئة العمر بالسنوات
٣٢٪	٤٢,٥٪	٠ - ١٤ (صغار السن)
٦٢٪	٥٤,٤٪	١٥ - ٦٤ (شباب)
٦٪	٣,١٪	أكثر من ٦٥ (كبار السن)

الجهاز المركزي للإحصاء الفلسطيني، ٢٠٠٩. تقديرات مبنية على نتائج التعداد العام، ٢٠٠٧ م. بيانات غير منشورة.

أهمية توزيع السكان حسب تركيبهم النوعي، والعمري:

- معرفة احتياجات السكان - على اختلاف تركيبهم النوعي، والعمري - من الخدمات، مثل: المدارس، رياض الأطفال، والمستشفيات، وتوفير فرص العمل.
- التخطيط للمستقبل.



أختبر نفسي

- ١ أنقل إلى دفترتي ، ثم أملأ الفراغات الآتية بما يناسبها :
 - أ- توزيع سكان فلسطين إلى ذكور ، وإناث يسمى تركيب
 - ب- كل ١٠٣ ذكور تقريباً يقابلهم أنثى في فلسطين .
 - ج- أكثر من نصف سكان فلسطين هم من فئة
 - د- تشكل فئة صغار السن حوالي % من مجموع سكان فلسطين .
 - و- تشكل فئة كبار السن حوالي % من مجموع سكان فلسطين .
- ٢ أعرف المصطلحات الآتية :

التركيب النوعي ، التركيب العمري .
- ٣ ما أهمية معرفة طبيعة التركيب النوعي ، والتركيب العمري للسكان؟

نشاط:

أحصي عدد أفراد أسرتي الكبيرة ، وأصنفهم عددياً حسب تركيبهم النوعي والعمري .

التوزيع الجغرافي للشعب اللسطيني حسب أماكن تواجده

نتأمل الجدول رقم (٣) والشكلين (٣-٤)، ونفكر في الإجابة عن الأسئلة التي تليهما:

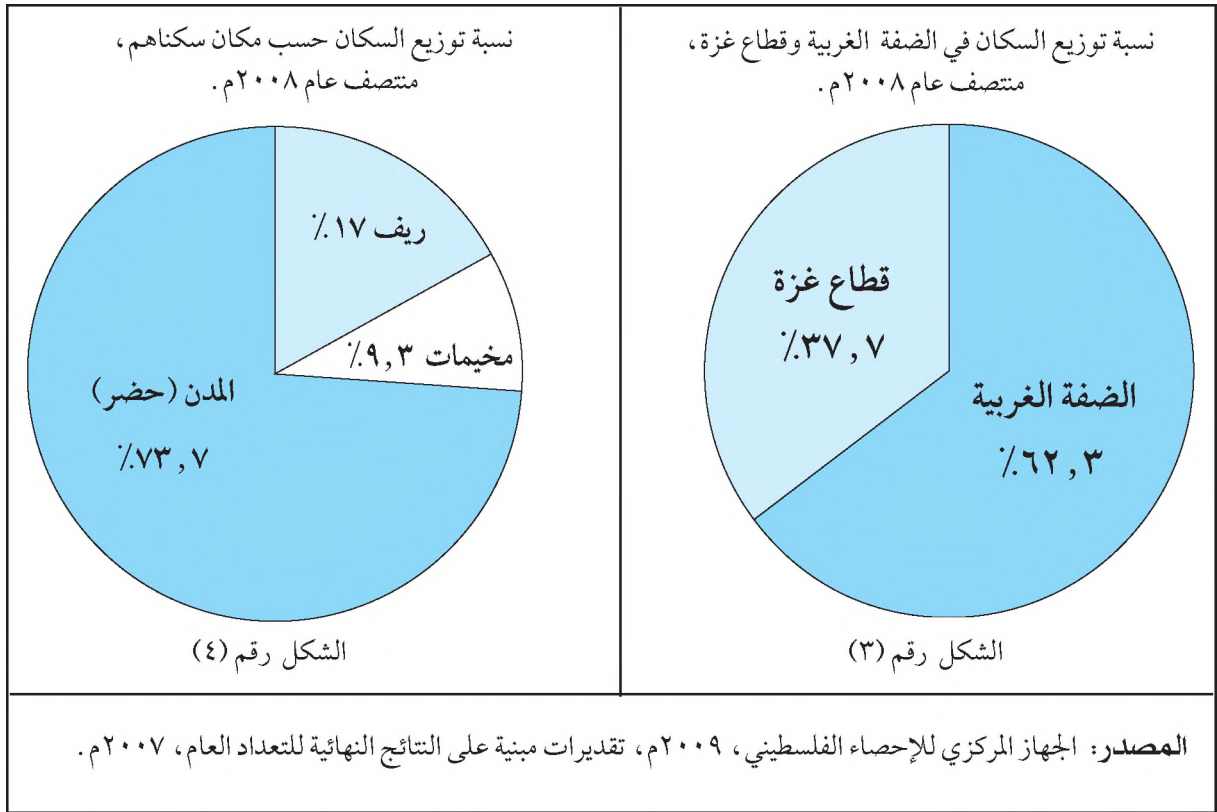
جدول التوزيع الجغرافي للشعب الفلسطيني

عدد السكان منتصف عام ٢٠٠٨م	مكان الإقامة
٢,٣٨٥,١٨٠ نسمة	الضفة الغربية
١,٤٤٠,٣٣٢ نسمة	قطاع غزة
١,١٩٩,٨٦٤ نسمة	أراضي عام ١٩٤٨
٥,٤٤٧,٩٤٩ نسمة	الشتات (في الدول العربية والأجنبية)
١٠,٤٧٣,٣٢٥ نسمة	المجموع الكلي

الجدول رقم (٣)

المصدر: الجهاز المركزي للإحصاء الفلسطيني، ٢٠٠٩م، تقديرات مبنية على النتائج النهائية للتعديد العام، ٢٠٠٧م

- ١- على ماذا يدل الجدول رقم (٣)؟
- ٢- ما المناطق التي يوجد فيها الشعب الفلسطيني؟
- ٣- نفسر وجود حوالي (٥) ملايين فلسطيني في الشتات (خارج فلسطين).



- ١- ماذا يمثل الشكلان (٣، ٤) ؟
- ٢- أيهما أكثر نسبة السكان في الضفة الغربية أم في قطاع غزة ؟
- ٣- نفسر ارتفاع نسبة سكان المدن الفلسطينية مقارنة مع نسبة سكان الريف، والمخيمات .

ما يخص تعليمي

يقيم الشعب الفلسطيني في :

الضفة الغربية، وقطاع غزة، وأراضي عام ١٩٤٨، والشتات، ويختلف توزيعهم، وكثافتهم السكانية* من منطقة إلى أخرى، وتتحكم في ذلك مجموعتان من العوامل هما:

- ١- العوامل الطبيعية: تؤثر العوامل الطبيعية في اختلاف توزيع سكان فلسطين وكثافتهم، فمثلاً اعتدال مناخ السهل الساحلي، وخصوبة تربته، وسهولة سطحه جعله منطقة ذات كثافة سكانية عالية، بينما جفاف منطقة الغور، وصحراء النقب، جعلها مناطق ذات كثافة سكانية قليلة.

* الكثافة السكانية: تعني عدد السكان بالنسبة لوحدة المساحة، ويتم احتسابها بقسمة عدد السكان في مكان ما على مساحته.

هل تعلم

على الرغم من أن نسبة سكان المخيمات تشكل ٩٪ من مجموع سكان فلسطين إلا أن ارتفاع الكثافة السكانية، بسبب ارتفاع عدد سكان المخيم مقارنة مع مساحة المخيم الصغيرة.

٢- العوامل البشرية: للعوامل البشرية أثر في اختلاف توزيع سكان فلسطين، فمثلاً أدى توفر فرص العمل، والخدمات، في المدن الفلسطينية، إلى ارتفاع نسبة السكان فيها حيث يشكلون حوالي ٧٣٪، بينما في مناطق الريف، يشكل السكان فيها حوالي ١٧٪، يلبها المخيمات التي يشكل سكانها حوالي ٩٪.



أختبر نفسي

١ أضع إشارة (✓) للعبارة الصحيحة، وإشارة (X) للعبارة غير الصحيحة لما يأتي:

- () أ- يوجد الشعب الفلسطيني داخل فلسطين فقط .
() ب- عدد الفلسطينيين في الشتات قليل، فهو لا يزيد عن ٢ مليون نسمة .
() ج- نسبة سكان الضفة الغربية أعلى من نسبة السكان في قطاع غزة .
() د- نسبة السكان في المدن الفلسطينية أعلى من نسبة سكان القرى .

٢ أذكر مجموعة العوامل المؤثرة في توزيع سكان فلسطين .

٣ ما المناطق التي يتواجد فيها الشعب الفلسطيني؟

٤ أعمل ما يأتي:

- أ- ارتفاع الكثافة السكانية في المخيمات الفلسطينية .
ب- ارتفاع الكثافة السكانية في منطقة السهل الساحلي الفلسطيني .
ج- انخفاض الكثافة السكانية في صحراء النقب ومنطقة الغور .

الأنشطة:

نناقش:

- أ- الهدف من تهجير الفلسطينيين .
ب- الأساليب المستخدمة لتهجير الفلسطينيين .

نشاط (٢) :

ألاحظ الجدول رقم (٤) وأجيب عن الأسئلة التي تليه :

عدد السكان والمساحة والكثافة السكانية في الضفة الغربية وقطاع غزة

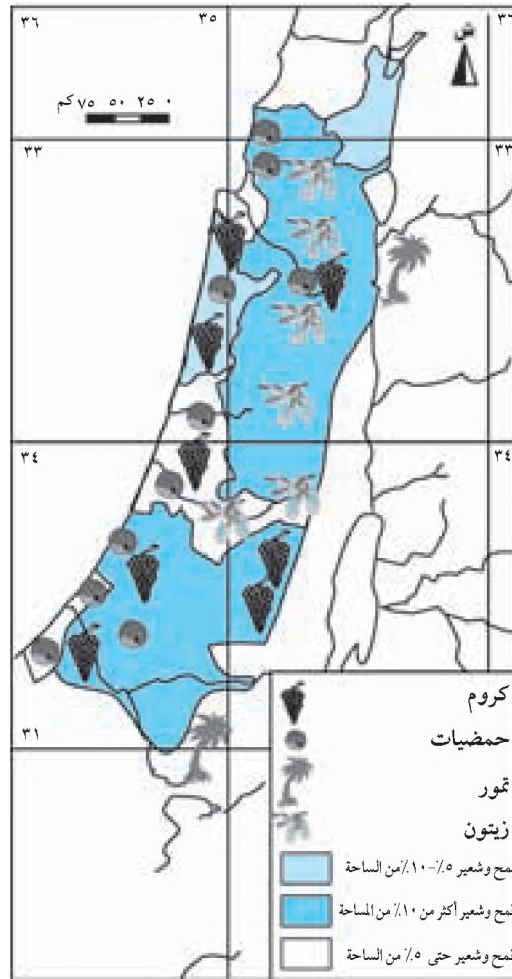
الكثافة نسمة/ كم مربع	المساحة / كم مربع*	عدد السكان منتصف عام ٢٠٠٨م	اسم المنطقة ومحافظاتها
٤٣٠	٢,٢٠٦	٩٤٨,٦٣٣	شمال الضفة الغربية (جنين طوباس، طولكرم، قلقيلية، سلفيت، نابلس)
٣٥٧	٢,٤٥٢	٨٧٤,٤٠٦	وسط الضفة الغربية (رام الله والبيرة، القدس أريحا، بيت لحم)
٥٦٤	٩٩٧	٥٦٢,١٤١	جنوب الضفة الغربية (شمال وجنوب الخليل)
٤٢٢	٥,٦٥٥ لا تشمل مساحة البحر الميت	٢,٣٨٥,١٨٠	مجموع الضفة الغربية
٣٩٤٦	٣٦٥	١,٤٤٠,٣٣٢	قطاع غزة (شمال غزة، غزة، دير البلح، خان يونس، رفح)
٦٣٥	٦,٠٢٠	٣,٨٢٥,٥١٢	المجموع

الجدول رقم (٤)

- ١- ما سبب الكثافة السكانية العالية في قطاع غزة؟
- ٢- نلاحظ المناطق ذات كثافة سكانية عالية بالمقارنة مع المساحة في مناطق الضفة الغربية .

الحاصلات الزراعية في فلسطين

نتأمل الخريطة رقم (١١)، ونفكر في الإجابة عن الأسئلة التي تليها:



خريطة رقم (١١) الحاصلات الزراعية في فلسطين

- ١- ما أهم الحاصلات الزراعية في فلسطين؟
- ٢- أعدد أهم الحاصلات الزراعية في منطقتي.

ما يخص تعليمي

تعتبر الزراعة الحرفية الرئيسية لجزء كبير من سكان فلسطين، حيث تشكل الأراضي الزراعية ٢٨٪ من إجمالي مساحة فلسطين البالغة حوالي ٢٧٠٢٧ كم^٢، وتنوع الحاصلات الزراعية في فلسطين، بسبب تنوع تضاريسها (سهول وجبال وأغوار)، وتنوع مناخها (معتدل وشبه صحراوي وصحراوي).

وفيما يأتي بيان لأهم الحاصلات الزراعية، حسب التوزيع الجغرافي، في فلسطين:

أولاً: حاصلات المناطق الساحلية:

أهمها الحمضيات، والفواكه، والخضروات، والقطن، والحبوب، وتزرع في مناطق عكا، وحيفا، ويافا، وطولكرم، وقلقيلية، وغزة، وتمتاز هذه المناطق باعتدال مناخها.

ثانياً: حاصلات المناطق الجبلية:

أهمها الزيتون، والتين، والكروم، واللوزيات، والبقوليات، والحبوب، والتفاحيات. وتزرع في مناطق الجليل وجنين، ونابلس، ورام الله، والقدس، والخليل، وبيت لحم، وتمتاز هذه المناطق باعتدال مناخها.

ثالثاً: حاصلات الغور:

أهمها الموز، والنخيل، والقطن، والخضراوات، والحمضيات، وتزرع في مناطق بيسان، وطبريا، وأريحا، ويغلب على هذه المنطقة المناخ شبه الصحراوي.

أهمية الزراعة بالنسبة لسكان فلسطين:

تعد الزراعة من الأنشطة الاقتصادية المهمة لسكان فلسطين كونها:

- ١- مصدراً مهماً للغذاء.
- ٢- توفر فرصاً للعمل والدخل.
- ٣- مصدراً للمواد الخام اللازمة لكثير من الصناعات.

أختبر نفسي

١ أضع دائرة حول رمز الإجابة الصحيحة لكل من العبارات الآتية:

- تشكل الأراضي الزراعية من مساحة فلسطين:
أ- ٥٨٪ ب- ٢٨٪ ج- ٨٨٪
- تقتصر الأراضي الزراعية المختلفة في فلسطين على المناطق:
أ- الساحلية، والأغوار، والجبال ب- الجبلية ج- الساحلية.
- من أشهر مزارع المناطق الجبلية الفلسطينية:
أ- النخيل ب- الحمضيات ج- الزيتون

٢ أكمل الجدول بتصنيف المناطق الزراعية في فلسطين على النحو الآتي:

المنطقة الزراعية	المناخ السائد فيها	أشهر مزارعها
١- المنطقة الساحلية	المعتدل	الحمضيات، الخضراوات، القطن

٣ ما أهمية الزراعة بالنسبة لسكان فلسطين؟

٤ أفسر تنوع الحاصلات الزراعية في فلسطين.

نشاط

اقترح طرقاً لزيادة مساحة الأراضي الزراعية في فلسطين، وكيفية الحفاظ عليها.

أنماط الزراعة في فلسطين

نتأمل الصورتين، ونفكر في الإجابة عن الأسئلة التي تليها:



- ١- ما مصدر المياه الذي تعتمد عليه زراعة القمح في بلادنا؟
- ٢- ما مصدر المياه الذي تعتمد عليه زراعة البرتقال في بلادنا؟

ما يخص تعليمي

تقسم أنماط الزراعة التي تمارس في فلسطين إلى قسمين هما:

أولاً: الزراعة المروية:

يسود هذا النمط من الزراعة في معظم المناطق الفلسطينية، مثل: المناطق السهلية الساحلية، والداخلية، والغور، ومن أشهر حاصلات هذا النمط: القطن، والخضراوات، والحمضيات، والموز، والأزهار، والفسق.

ومن خصائص هذا النمط :

- ١- الاعتماد على مياه الري ؛ لذا تزرع الأرض بأكثر من مرة واحدة في السنة ، إما بشكل دفيئات أو بشكل مكشوف .
- ٢- يمكن زراعة الحاصلات الزراعية المروية في المناطق الجافة ، والمطيرة على حدٍ سواء .
- ٣- الثبات النسبي في الإنتاج الزراعي ؛ لأنها تعتمد على مورد مائي ثابت .

ثانياً : الزراعة البعلية :

تشكل الزراعة البعلية معظم المساحات المزروعة في فلسطين ، ويسود هذا النمط من الزراعة في المناطق الجبلية ، والداخلية من فلسطين .

ومن خصائص هذا النمط :

- ١- الاعتماد على مياه الأمطار ، لذلك فإن أغلب حاصلاتها تزرع في فصل الشتاء ، ومن أهمها الحبوب ، مثل : القمح ، والشعير ، والبقوليات ، مثل : الفول ، والحمص ، والعدس ، بالإضافة لبعض الخضراوات ، مثل : البندورة ، والبامية ، واللوبياء ، والقثائيات ، مثل : البطيخ ، والشمام ، والخيار ، والفقوس ، والكوسا . والأشجار المثمرة ، مثل : الزيتون ، والتين ، والعنب ، واللوز .
- ٢- تذبذب الإنتاج من سنة إلى أخرى ، بسبب تذبذب كمية سقوط الأمطار من سنة لأخرى .

مشكلات الزراعة :

تعاني الزراعة في فلسطين من عدة مشاكل ، ومنها :

- ١- تذبذب كمية مياه الأمطار من سنة إلى أخرى ، وقلة مشاريع الري القائمة ، وتكلفة المياه المرتفعة أحياناً .
- ٢- انجراف التربة على السفوح الجبلية ، وتملح التربة في مناطق الزراعة المروية في غزة ، وأريحا ، وبيسان ، بسبب الري الزائد .
- ٣- ضعف الخبرة الزراعية عند بعض المزارعين .
- ٤- الزحف العمراني على الأراضي الزراعية .
- ٥- ضعف تسويق المنتجات الزراعية .

طرق تحسين الإنتاج الزراعي :

يمكن تحسين الإنتاج الزراعي في فلسطين بعدة طرق ، منها :

- ١- توفير المياه اللازمة للزراعة ، وتجميع مياه الأمطار في الآبار ، واستغلال المياه الجوفية .
- ٢- المحافظة على التربة من الانجراف ، والتملح .
- ٣- تسهيل عملية تسويق المنتوجات الزراعية ، وحمايتها من المنافسة الخارجية .
- ٤- إرشاد المزارعين ، وتوجيههم نحو استخدام الأساليب والآلات الزراعية الحديثة .



أختبر نفسي

١ أنقل إلى دفثري ، ثم أملأ الفراغات الآتية بما يناسبها :

أ- من الأمثلة على المزروعات البعلية في فلسطين :

..... ● ● ●

ب- من الأمثلة على المزروعات المروية في فلسطين :

..... ● ● ●

٢ أعدد المشكلات التي تواجه الزراعة في فلسطين .

٣ أقرن بين خصائص كل من الزراعة المروية والزراعة البعلية .

٤ أعلل : تفاوت إنتاج الزراعة البعلية من سنة إلى أخرى .

٥ كيف يمكن تحسين الإنتاج الزراعي في فلسطين؟

٦ أقتح ثلاثة حلول لمشكلة انجراف التربة التي تواجه الزراعة في فلسطين .

الأنشطة:

١ أقوم بزيارة ميدانية لأقرب مزرعة حديثة (بيت بلاستيك مثلاً) ، ثم أعلل سبب استخدام هذا النمط من الزراعة ، والفائدة منه .

٢ نناقش اهتمام المزارع الفلسطيني بزراعة الزيتون .

الثروة الحيوانية في فلسطين

نتأمل الصورتين الآتيتين، وأفكر في الإجابة عن الأسئلة التي تليها:



نناقش الفروق بين الصورتين من حيث:

أ- طريقة تغذية الأغنام المعتمدة في الصورتين.

ب- مكان التربية.

ملخص تعليمي

هناك العديد من الحيوانات التي تربي في فلسطين، مثل: الأغنام، والماعز، والأبقار، والدواجن، والأسماك، لتوفير الدخل والغذاء. وكذلك الدواب، مثل الخيول، والبغال وغيرها التي تستخدم في العمل الزراعي.

أنماط تربية الثروة الحيوانية في فلسطين:

أولاً: التربية التقليدية للحيوانات:

تمتاز التربية التقليدية بالخصائص الآتية:

١- تُعدّ تربية الحيوانات، في هذا النمط، حرفة ثانوية، تمارس إلى جانب النشاط الزراعي في

- الريف، وتكون أعداد الحيوانات قليلة، أو تمارس كحرفة رعي أساسية، وتكون الحيوانات بصورة قطعان كبيرة العدد، كالأبقار، والأغنام، والماعز
- ٢- تعتمد على المراعي الطبيعية، التي تنتشر فوق المنحدرات الجبلية، وبرية القدس، والخليل، ومناطق الأغوار.
- ٣- إنتاجها متذبذب حسب غنى المراعي المرتبط بكميات الأمطار.
- ٤- الهدف من تربيتها سد الحاجة من المواد الغذائية الحيوانية كاللحوم، والحليب، الألبان، والبيض، وغيرها.

ويرجع اهتمام المزارع الفلسطيني بتربية الحيوانات والدواجن في هذا النمط إلى أسباب منها:

- ١- استخدام الحيوانات كوسيلة للعمل، والنقل بين البيت، والأرض الزراعية.
- ٢- استخدام مخلفات الحيوانات كأسمدة طبيعية للأراضي الزراعية.
- ٣- تغذية الحيوانات على مخلفات الحاصلات الزراعية، أو ما يتم زراعته لها.

ثانياً: التربية الحديثة للحيوانات:

تنتشر المزارع الحديثة لتربية الحيوانات، مثل مزارع: الدواجن، والأبقار، والأغنام، والأسماك في معظم المناطق الفلسطينية، ما أدى إلى تطور الإنتاج الحيواني في فلسطين، وتمتاز التربية الحديثة للحيوانات بما يأتي:

- ١- تكون في مزارع محصورة.
- ٢- تعتمد على الأعلاف المصنعة.
- ٣- إنتاجها كبير.
- ٤- الهدف منها هو التجارة.

مشكلات تربية الشروة الحيوانية:

- ١- ضيق مساحة المراعي، بسبب تذبذب كمية الأمطار، ومصادرة اسرائيل لمساحات واسعة من الأراضي.
- ٢- غلاء أسعار الأعلاف.
- ٣- نقص العناية البيطرية.
- ٤- نقص خبرة المزارع في تربية الحيوانات.

طرق تحسين تربية الحيوانات في فلسطين :

- ١- انشاء المزارع الحديثة .
- ٢- تربية السلالات الجيدة من الحيوانات .
- ٣- الاهتمام بالمراعي .
- ٤- توفير العناية الطبية للحيوانات عن طريق علاجها ، وتوفير اللقاحات لها .

أختبر نفسي

١ أضع إشارة (✓) للعبارة الصحيحة ، وإشارة (X) للعبارة غير الصحيحة :

- أ- يوجد في فلسطين نمط واحد لتربية الحيوانات . ()
- ب- أعداد الحيوانات التي تربي في النمط التقليدي كبيرة . ()
- ج- ينتشر نمط التربية الحديثة للحيوانات في معظم المناطق الفلسطينية . ()
- د- يكون الانتاج الحيواني في النمط الحديث كبيراً . ()

٢ أقرن بين خصائص التربية التقليدية ، والحديثة للحيوانات كما في الجدول :

نمط تربية الحيوانات	التغذية	الإنتاج	الهدف من التربية	مكان التربية
التربية التقليدية				
التربية الحديثة				

٣ ما أهمية الثروة الحيوانية بالنسبة للمزارع الفلسطيني .

٤ أعدد المشكلات التي تواجه تربية الحيوانات في فلسطين .

٥ أذكر طرقاً لتحسين تربية الحيوانات في فلسطين .

الأنشطة:

- ١ أكتب تقريراً عن أسباب تناقص أعداد الحيوانات ، ومساحة الأراضي الرعوية في بلدتي .
- ٢ أقوم بزيارة إلى إحدى مزارع الحيوانات في منطقتي ، وأدون معلومات عن المزرعة من حيث :
 - نوع الحيوانات • أعدادها • الهدف من تربيتها • الوسائل الحديثة المستخدمة فيها .

الثروة المعدنية وتوزيعها الجغرافي في فلسطين

نتأمل الخريطة رقم (١٢)، ونفكر في الإجابة عن الأسئلة التي تليها:



خريطة رقم (١٢) الثروة المعدنية في فلسطين

- ١- ماذا تبين هذه الخريطة؟
- ٢- ما الخامات المعدنية الموجودة في فلسطين حسب مفتاح الخريطة؟
- ٣- نذكر المناطق التي تتركز فيها: حجارة البناء، النحاس، المنغنيز، البترول والغاز.

مباخص تعليمي

يوجد في فلسطين أنواع متعددة من الخامات المعدنية؛ بسبب تنوع التركيب الجيولوجي (تكوينات الصخور) فيها .

المعادن الموجودة في فلسطين وتوزيعها الجغرافي :

- مجموعة الأملاح المعدنية : توجد في مياه البحر الميت ، ومن الأمثلة عليها : ملح الطعام ، وأملاح البوتاسيوم ، وغيرها . وتعد الأملاح المعدنية أساساً لصناعات الأسمدة ، والأدوية ، ومواد التجميل ، وقد تناقصت مساحة البحر الميت ؛ بسبب الاستغلال الكبير لمياهه ، وقلة ما يصله من مياه .
- الصخور الرسوبية : توجد في جبال الجليل ، والكرمل ، و نابلس ، والقدس ، والخليل ، والنقب ، وتستغل في البناء ، كما أنها تدخل في صادرات فلسطين للمعالم الخارجي .
- الفوسفات : توجد في مناطق وسط النقب ، ويستخدم في صناعة الأسمدة .
- الرمل الزجاجي والكوارتز : يوجد في منطقة الساحل ، والنقب ، حيث تكثر الرمال ، ويستخدم في صناعة الزجاج .
- الصلصال : يوجد بشكل طبقات في وسط فلسطين وشمالها ، ويدخل في صناعة الفخار والخزف .
- الصخر الزيتي : يوجد حول البحر الميت ، ومنطقة النبي موسى ، ويمكن استغلاله في استخراج النفط .
- النحاس والمنغنيز : يوجدان في النقب ، حيث يدخل النحاس في صناعة الأسلاك الكهربائية ، بينما يدخل المنغنيز في صناعة الخلايا الكهربائية ، والبطاريات .
- البترول والغاز : يوجدان في مناطق السهل الساحلي الجنوبي ، وشواطئ غزة ، حيث تم اكتشاف كميات كبيرة من الغاز عام ٢٠٠٠م ، وتم حفر بئرين على ساحل غزة ، ويقدر احتياطيهما من الغاز بحوالي ٢٥ مليار متر مكعب .

تعريف الصخر الزيتي : هو صخر مشبع بمواد هيدروكربونية ، وعند تسخينه إلى درجة حرارة (٥٠٠°س) تتحول هذه المواد إلى نפט وغاز ، بعد تبريده ، إلا أن الفائدة الاقتصادية من ذلك قليلة ؛ بسبب ارتفاع التكاليف .



أختبر نفسي

١ أنقل إلى دفثري ثم أماًلأ الأءول الآءي بأهم المعادن الءي ءشءهر في إنءاءها المناءق المءءورة من فلسطين :

المنءقة	اسم المعدن
البحر الميء	
ءنوب النقب	
السهل الءنوبي لفلسطين	
ءبال فلسطين	

٢ أبين أهم الصناءع الءي ءقوم على الءاماء المعدنية الآءية :

- الرمل الزءاءي
- الفوسفاء
- الأملاح المعدنية
- الصءور الرسوبية

٣ أعلل ما يآءي :

- أ- ءناقص مياه البحر الميء .
- ب- قلة الفاءءة الاءءصاءية لاسءءراء النفط من الصءر الزيءي .

الأنءءة

١ أرسم ءرءطة فلسطين ، ءم أعين عليها أماكن وءوء البءرول والءاز ، والفوسفاء ، ءءارة البناء .

٢ أءب ءقريراً عن الأملاح المعدنية في البحر الميء ، وأهميءها ، وءناقشه في الصء .

الطاقة في فلسطين

نتأمل الصور الآتية في المجموعتين (أ) و (ب)، ونفكر في الإجابة عن الأسئلة التي تليها:

المجموعة (ب)



المجموعة (أ)



مصادر غير متجددة (قابلة للنفاذ).

مصادر متجددة (دائمة).

- ١- نذكر مصادر الطاقة الواردة في المجموعتين أ ، ب .
- ٢- نصنف مصادر الطاقة إلى متجددة، وغير متجددة.
- ٣- ما أهمية الطاقة؟
- ٤- ما مصادر الطاقة المتوفرة في فلسطين؟

تعد الطاقة من المقومات الرئيسة لمختلف الأنشطة في المجتمع الفلسطيني، إذ يتم استخدامها في تحريك وسائل النقل، وتشغيل المصانع، والأجهزة المنزلية، وغيرها.

مصادر الطاقة في فلسطين:

يتوفر في فلسطين نوعان من مصادر الطاقة، هما:

١ - مصادر الطاقة المتجددة، وتمثل في:

أ- الشمس:

فلسطين من الدول الغنية بالطاقة الشمسية، حيث إن الشمس تسطع فيها غالبية أيام السنة، ومن مظاهر الاستخدام الفعلي للطاقة الشمسية في فلسطين:

- الحمامات الشمسية على سطوح المنازل، إذ تقوم المرايا الشمسية بتسخين المياه.
- الخلايا الضوئية في إنارة الشوارع، ويمكن مشاهدتها عند بعض مفارق الطرق الرئيسة، وتقوم هذه الخلايا بتخزين ضوء الشمس نهاراً، وتحويله إلى طاقة ضوئية.

ب- الرياح:

تمتاز فلسطين بالاستقرار النسبي في اتجاهات الرياح الهابة عليها، ما يؤهلها للاستفادة من هذه الطاقة، وذلك عن طريق استخدام المراوح الهوائية التي تستطيع تحويل طاقة حركة الرياح إلى طاقة كهربائية.

ج- حركة الأمواج:

تطل فلسطين على البحر المتوسط بساحل طوله ٢٢٤ كم، وسواحل البحر الأحمر بطول ١٠٥ كم، ما يؤهلها لاستغلال حركة الأمواج في توليد الطاقة الكهربائية.

مميزات الطاقة المتجددة :

- غير قابلة للتنفيذ .
- نظيفة .
- رخيصة .

٢- مصادر الطاقة غير المتجددة، وتتمثل في :

أ- النفط والغاز :

وهما من أكثر مصادر الطاقة استخداماً في فلسطين ، حيث يتم استيراد كميات كبيرة منها، وفي الآونة الأخيرة تم اكتشاف كميات كبيرة من الغاز والنفط ، ما يوفر لفلسطين مصدراً مهماً من مصادر الطاقة .

ب- الأخشاب والفحم :

تستخدم الأخشاب والفحم كمصدر للطاقة، في كثير من المناطق الفلسطينية، إما لأغراض التدفئة، أو كمصدر للطاقة في الأفران، ومن مميزات الطاقة غير المتجددة :

- قابلة للتنفيذ .
- ملوثة للبيئة .

أهمية ترشيد استخدامات الطاقة :

تنبع أهمية ترشيد الطاقة في :

- أ- تقليل النفقات .
- ب- تقليل حدوث التلوث .
- ج- المحافظة على مصادر الطاقة .



أختبر نفسي

- ١ أضع إشارة (✓) للعبارة الصحيحة ، وإشارة (X) للعبارة غير الصحيحة :
- أ- الجو المشمس معظم أيام السنة ، يساعد على استغلال الطاقة الشمسية . ()
- ب- اعتماد فلسطين على النفط والغاز كمصدر للطاقة قليل . ()
- ج- تعد الرياح من مصادر الطاقة القابلة للتنفيذ . ()
- د- تشكل الطاقة المحرك الرئيس لمختلف الأنشطة في المجتمع الفلسطيني . ()
- ٢ أذكر مصادر الطاقة في فلسطين .
- ٣ ما أهمية ترشيد استخدام مصادر الطاقة في فلسطين؟
- ٤ أقرن بين مصادر الطاقة المتجددة ، وغير المتجددة من حيث المميزات .
- ٥ أعطي مثالين على استخدامات الطاقة الشمسية في فلسطين .
- ٦ أعلل :
- أ- إمكانية استغلال الطاقة الشمسية في فلسطين .
- ب- إمكانية استغلال طاقة الرياح في فلسطين .
- ج- إمكانية استغلال طاقة الأمواج المائية في فلسطين .

الأنشطة

- ١ أكتب تقريراً عن أهم مصادر الطاقة التي نستخدمها في المنزل .
- ٢ ناقش اقتراحات لترشيد الطاقة المستخدمة في المنزل .

تاريخ الصناعة في فلسطين

نقرأ النص الآتي ، ونفكر في الإجابة عن الأسئلة التي تليه :

ظهر أول تمثيل دولي للمصنوعات الفلسطينية في معرض فيينا (عاصمة النمسا)، عام ١٨٧٣م، حيث كانت المصنوعات عبارة عن تشكيلة من خشب الزيتون، والأواني الخزفية، التي صنعت في القدس، والخليل، وبيت لحم، وحتى بداية القرن الماضي فقد شكلت الموارد الزراعية أساساً لبعض الصناعات مثل صناعة الدباغة، وطحن الحبوب، واستخراج الزيوت، والمصنوعات الخشبية والصابون.

امتازت الصناعات في نهاية القرن التاسع عشر بالطابع الحرفي المتوارث، حيث كان الهدف منها هو سد حاجة الأسرة، والسوق المحلي. وقد عانت الصناعة في ذلك الوقت من نقص المواد الخام، وانعدام المواصلات، وقلة الخبرة، وضيق السوق.

(المؤلفون)

- ١- علام تدل مشاركة فلسطين عام ١٨٧٣م في معرض فيينا الدولي للصناعات؟
- ٢- نستنتج مميزات الصناعة الفلسطينية من بداية القرن الماضي حتى نهاية القرن التاسع عشر.
- ٣- ما المشاكل التي عانت منها الصناعة الفلسطينية قديماً؟

ما يخص تعاليمي:

تأثرت الصناعة في فلسطين بالظروف الاقتصادية، والسياسية، التي مرت بها، فقد أدى الانتداب

البريطاني، وما أعقبه من احتلال إسرائيلي، إلى الحيلولة دون

قيام صناعة متطورة عن طريق، وضع العراقيل أمامها، مثل:

أ- منع استيراد المواد الخام اللازمة للصناعة.

ب- منع تراخيص إنشاء المصانع، واستثمار الأموال فيها.

ج- تشجيع الصناعات الإسرائيلية، لتنافس الصناعات

الفلسطينية.

أما في وقتنا الحاضر، فقد شهدت الصناعة الفلسطينية تطوراً ملحوظاً عما كانت عليه في

السابق، إلا أنها لم ترق إلى المستوى المطلوب، ومن أهم ما تمتاز به:

١- أنها صناعات خفيفة، ومتنوعة.

٢- يعتمد معظمها على مواد خام زراعية.

٣- أخذت في التطور، وما يدل على ذلك ظهور المصانع والمناطق الصناعية، في العديد من المدن

الفلسطينية، وتصدير بعض السلع الصناعية إلى الخارج.

أهم الصناعات الفلسطينية:

تشتهر فلسطين بالعديد من الصناعات، ومن أهمها:

● المواد الغذائية: (الزيوت النباتية، وتعليب الخضار والفواكه، والحليب، والأجبان، والألبان)

وتوجد في نابلس، والخليل، وغزة.

● الأدوية: في رام الله، والقدس.

● المنسوجات: في غزة، والخليل، وبيت لحم، والناصرة.

● تغليف الحمضيات: في أريحا، وغزة، وقلقيلية؛ بسبب اشتها هذه المدن بزراعة

الحمضيات.

تعريف الصناعة:
هي تحويل المواد الخام
المختلفة إلى مواد جديدة
تلبي حاجة الإنسان.



نموذج للمصناعات السياحية

- الأحذية: في الخليل، ونابلس.
- الصناعات السياحية: (المطرزات، والحفر على الخشب) في القدس، وبيت لحم، والناصرة، وغزة، والخليل، وأريحا؛ لأنها مدن سياحية.

مشكلات الصناعة في فلسطين:

تواجه الصناعة في فلسطين عدة مشكلات منها:

- ١- ضعف توفر مقومات الصناعة، كالمواد الخام، والطاقة.
- ٢- صعوبة استيراد ما يلزم الصناعة، وصعوبة التصدير.
- ٣- منافسة الصناعات الخارجية للصناعات الفلسطينية.
- ٤- قلة الخبرة، والتكنولوجيا في بعض مجالات الصناعة.

تطور الصناعة في فلسطين:

لتطوير الصناعة الفلسطينية لا بد من القيام بعدة إجراءات منها:

- ١- إيجاد مناطق صناعية مناسبة.
- ٢- تشجيع استهلاك الصناعات الوطنية.
- ٣- توفير مقومات الصناعة، مثل: المواد الخام، واستثمار الأموال في الصناعة، ووسائل النقل، والطاقة، والخبرة.

- ١ أضع دائرة حول رمز الإجابة الصحيحة للعبارات الآتية :
 - تتركز صناعة الأدوية في مدن :
 - أ- أريحا، وقلقيلية .
 - ب- نابلس، وجنين .
 - ج- رام الله، والقدس .
 - تتركز صناعة الأحذية في :
 - أ- رام الله، وطولكرم .
 - ب- الخليل، ونابلس .
 - ج- الناصرة .
 - كل من الآتية مميزات للصناعة الفلسطينية ما عدا واحدة :
 - أ- يعتمد معظمها على مواد خام زراعية .
 - ب- ثقيلة
 - ج- خفيفة ومتنوعة
- ٢ أوضح كيف عمل الانتداب البريطاني، والاحتلال الإسرائيلي على منع قيام صناعة فلسطينية متطورة .
- ٣ أذكر ثلاثة مشاكل تعاني منها الصناعة الفلسطينية .
- ٤ اقترح ثلاثة حلول لتطوير الصناعة الفلسطينية .
- ٥ أعلل ما يأتي :
 - تشتهر مدن : أريحا، وغزة، وقلقيلية، بصناعة تغليف الحمضيات .
 - تشتهر مدن : القدس، والخليل، وبيت لحم، والناصره، وأريحا، بالصناعات السياحية .

نشاط

أزور مصنعاً في إحدى المدن الفلسطينية وأكتب تقريراً عن : المادة المنتجة، وتطور المصنع، والمشاكل التي يعاني منها .

التجارة في فلسطين

نقرأ النص الآتي ، ونفكر في الإجابة عن الأسئلة التي تليه :

كان لبلادنا فلسطين منذ القديم علاقات تجارية مهمة مع الحضارات القديمة في بلاد ما بين النهرين ، ومصر ، وسوريا ، واليمن . وكانت القوافل التجارية العربية تصل إلى فلسطين ومناطق أخرى من بلاد الشام ، وقد ورد ذكرها في القرآن الكريم «رحلة الشتاء والصيف» .

وكانت فلسطين في العصور الوسطى أحد معابر التجارة العالمية بين الشرق الأقصى ، ووسط وجنوب آسيا من جهة ، وبين أوروبا من جهة ثانية ، ما أدى إلى ازدهار الموانئ الفلسطينية على ساحل البحر المتوسط .

وقد استمرت التجارة مزدهرة نسبياً في فلسطين في العهد العثماني ، إلا أنها تأثرت بعد ذلك بالانتداب البريطاني ، والاحتلال الإسرائيلي ، ما أدى إلى عدم تقدمها .

(المؤلفون)

- ١- نستنتج أهمية فلسطين التجارية قديماً ، وفي العصور الوسطى .
- ٢- ما سبب عدم تقدم التجارة في فلسطين بعد انتهاء العهد العثماني ؟

ما يخص تعليمي

التجارة بشكل عام: هي عمليات تبادل للمنتوجات الاقتصادية المختلفة (الزراعية، والصناعية، والمعدنية) بالبيع والشراء بين المناطق المنتجة، والمستهلكة. وتقسم التجارة الفلسطينية في وقتنا الحاضر إلى نوعين هما:

أولاً: التجارة الداخلية:

هي عملية تبادل السلع بالبيع والشراء بين المدن، والقرى، والمخيمات داخل فلسطين، وتنقل هذه السلع بوسائل النقل المختلفة من مناطق الإنتاج إلى مراكز التسويق يومياً، بالإضافة إلى وجود أسواق يخصص لها يوم واحد في الأسبوع، يتجمع فيها التجار، لعرض سلعهم المختلفة للمواطنين.

ومن الأمثلة على سلع التجارة الداخلية في فلسطين:

- الحمضيات، والخضار، من غزة، وطولكرم، وقلقيلية، وأريحا.
- العنب من الخليل، والموز من أريحا.
- زيت الزيتون من جنين، وسلفيت، ونابلس، ورام الله، وبيت جالا.
- الأسماك من غزة.
- مشتقات الألبان من القرى.
- حجارة البناء من الخليل، ونابلس، وجنين.

أهمية التجارة الداخلية:

تنبع أهمية التجارة الداخلية في فلسطين من أنها:

- 1- تُوفّر السلع والمنتوجات للأسواق المحلية، من المناطق التي تشتهر بإنتاجها إلى المناطق التي تفتقر إليها.
- 2- تشجع على إنتاج الحاصلات الزراعية، والسلع الصناعية الاستهلاكية.
- 3- تنشط الحركة التجارية بين البيئات الفلسطينية المختلفة.
- 4- تُوفّر فرص العمل.

ثانياً: التجارة الخارجية :

هي تبادل السلع بين فلسطين، والدول العربية، والأجنبية، وتشمل الصادرات، والواردات، ومن الأمثلة على السلع التي تصدرها فلسطين المنتجات الزراعية، وحجارة البناء، ومنتجات صناعية خفيفة وغيرها، ومن الأمثلة على السلع التي تستوردها فلسطين، السلع المصنوعة، كالأجهزة الإلكترونية، والأدوية، والمواد الغذائية، ومواد الوقود، ومواد البناء.

أهمية التجارة الخارجية :

تنبع أهمية التجارة الخارجية الفلسطينية، من أنها:

- ١- تُوفر العملات الصعبة لفلسطين، ما يزيد من دخل العاملين فيها.
- ٢- بناء العلاقات الحسنة، وتبادل المنفعة بين فلسطين، والدول الأخرى .
- ٣- تُوفر السلع التي لا تنتجها فلسطين من خلال الواردات .

المشاكل التي تواجه التجارة الفلسطينية

تواجه التجارة الفلسطينية العديد من المشاكل، أهمها:

- ١- منافسة السلع الأجنبية للسلع الفلسطينية في الأسواق .
- ٢- عدم حرية التنقل التي فرضتها الظروف السياسية في المنطقة .
- ٣- ضيق السوق المحلية .
- ٤- انخفاض مستوى الإنتاج للمقطاعات الاقتصادية الأخرى، مثل: الزراعة، والصناعة.
- ٥- انخفاض مستوى دخل الأفراد؛ ما يقلل من فرص التبادل التجاري .

- ١ أنقل إلى دفترتي، ثم أكمل الفراغات الآتية:
أ- تقسم التجارة في فلسطين إلى نوعين، هما.....،.....
ب- تصدير مدينة يافا البرتقال لمدن فلسطين الأخرى هو تجارة.....
ج- تصدير فلسطين حجارة البناء إلى الأردن هو تجارة.....
د- من السلع التي تصدرها فلسطين إلى الخارج.....،.....
هـ- من السلع التي تستوردها فلسطين من الدول الأخرى.....،.....
و- التجارة الداخلية مهمة لفلسطين لأنها.....،.....
- ٢ أذكر ثلاثة مشاكل تواجه التجارة الفلسطينية..
- ٣ أقارن بين مفهومي التجارة الفلسطينية الداخلية، والخارجية.
- ٤ أعلل: التجارة الخارجية مهمة جداً لفلسطين.

الأنشطة

- ١ أرسم خريطة لفلسطين، وأعين عليها أهم المدن، وبجانبها أهم صادراتها.
- ٢ أكتب تقريراً مختصراً عن أثر الاحتلال في إعاقة التجارة الفلسطينية.

المواصلات في فلسطين

تأمل خريطة فلسطين ، ونفكر في الإجابة عن الأسئلة التي تليها :



خريطة المواصلات في فلسطين

- ١- ما أنواع النقل في فلسطين؟
- ٢- نفسر سبب تركيز شبكة الطرق البرية في وسط وشمال فلسطين .
- ٣- نستنتج أهمية البحر المتوسط بالنسبة لفلسطين .

- ظهرت طرق المواصلات، ووسائله في فلسطين منذ القدم، نتيجة لعدة عوامل، منها:
- أ- الموقع الجغرافي المتوسط لفلسطين بين قارات: آسيا، وأوروبا، وأفريقيا، جعلها معبراً للمجيوش، والقوافل التجارية، والرحالة، كما أنها شكلت ممراً للطرق التجارية بين الشام، واليمن.
 - ب- الخصوصية الدينية لفلسطين، والمتمثلة بوجود الأماكن المقدسة، جعلها محط أنظار الزوار من كافة أنحاء العالم، ما دفع ذلك نحو الاهتمام ببناء طرق المواصلات فيها قديماً وحديثاً، فظهرت خطوط السكك الحديدية، وشق طرق، وبناء الموانئ البحرية في وقت مبكر جداً بالمقارنة مع المناطق المجاورة.
 - ج- اهتمام الدول التي امتد نفوذها إلى فلسطين بطرق المواصلات؛ لتحقيق مصالحها السياسية والعسكرية.

أنواع طرق النقل في فلسطين:

تتمثل أنواع طرق النقل في فلسطين بما يأتي:

أولاً: الطرق البرية:

ظهرت الطرق البرية في فلسطين منذ القدم، ففي عام ١٨٦٥م تم ربط مدينة يافا مع مدينة القدس، بطريق خاصة بالعربات، ومع مرور الزمن، تم شق الطرق البرية المعبدة التي تصل بين المدن الفلسطينية، ومن أهم هذه الطرق البرية المعبدة:

- ١- الطريق الساحلي الذي يربط بين الحدود الشمالية مع لبنان، وبين الحدود المصرية جنوباً.
- ٢- طريق وسط فلسطين الذي يبدأ من عوجا الحفير - بير السبع - الخليل - حتى الجليل شمالاً.
- ٣- طريق يافا - القدس - أريحا.
- ٤- طريق يافا - طولكرم - نابلس - أريحا - الأردن.
- ٥- طريق غزة - بير السبع - الخليل - القدس.
- ٦- طريق حيفا - الناصرة - طبريا.

ثانياً: السكك الحديدية:

استخدمت السكك الحديدية في فلسطين عام ١٨٩٢م، حيث تم ربط مدينة يافا بمدينة القدس وفي عام ١٩٠٦م تم ربط مدينة حيفا بسكة حديد الحجاز. ومن أهم خطوط السكك الحديدية في فلسطين:

- ١- خط الساحل من رأس الناقورة شمالاً حتى رفح جنوباً.
- ٢- خط يافا - اللد - الرملة - القدس.
- ٣- خط حيفا - العفولة - جنين - طولكرم - نابلس.

ثالثاً: الموانئ البحرية:

- ١- موانئ البحر المتوسط: وهي ميناء يافا الذي تم توسيعه عام ١٨٨٢م، بالإضافة إلى موانئ عكا، وحيفا، وأسدود، وغزة.
- ٢- موانئ البحر الأحمر: أم الرشراش.

رابعاً: المطارات وأهمها:

مطار غزة الدولي، الذي تم افتتاحه في نهاية عام ٢٠٠٠م، بالإضافة إلى مطار القدس.



مطار غزة الدولي

- أهمية طرق المواصلات، ووسائله:
- ١- تختصر الجهد والوقت.
 - ٢- تربط بين المدن الفلسطينية المختلفة.
 - ٣- تعمل على إعمار الأرض، واستغلالها في مختلف المجالات.
 - ٤- تشجّع السياحة.
 - ٥- توفر فرص عمل.



أختبر نفسي

١ أنقل إلى دفترتي، وأملاً الفراغات في الجمل الآتية:

• ظهرت طرق المواصلات في فلسطين منذ القدم، بسبب:

أ-.....

ب-.....

ج-.....

• تم افتتاح مطار غزة الدولي عام.....

• من موانئ فلسطين.....،.....،.....

٢ أذكر أنواع النقل في فلسطين.

٣ أعطي ثلاثة أمثلة على:

أ- طرق برية رئيسة في فلسطين.

ب- سكك حديدية في فلسطين.

٤ ما أهمية طرق المواصلات في فلسطين؟

الأنشطة

١ أرسم خريطة فلسطين، وأعين عليها:

موانئ: عكا، حيفا، أم الرشراش.

المطارات: غزة، القدس.

مدن فلسطينية

نقرأ النص الآتي، ونفكر في الإجابة عن الأسئلة التي تاليه:

بقيت فلسطين على مر العصور حتى يومنا هذا، مركزاً حضارياً، وعمرانياً، ويشهد على ذلك الآثار الماثلة في كل أرجائها، ووجود القرى، والبلدات، والمدن التي شكلت مستقراً للفلسطينيين منذ القدم، ومن أشهر مدنها: القدس الشريف «بيت المقدس»، وصفد، وعكا، والناصرة، وطبريا، وحيفا، وبيسان، وجنين، ونابلس، وطولكرم، وقلقيلية، وقيسارية، ورام الله، والبيرة، واللد، والرملة، ويافا، وأريحا، وبيت لحم، والخليل، وعسقلان، وأسدود، وغزة، وخان يونس، ورفح، وبيير السبع.

(المؤلفون)

- ١- ما الدليل على أهمية فلسطين العمرانية، والحضارية؟
- ٢- نذكر مدن فلسطينية لها أهمية دينية.

ما يخص تعليمي

أهم مدن فلسطين :

القدس

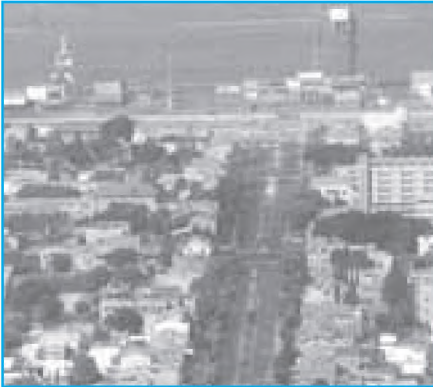


القدس

عاصمة فلسطين السياسية، والدينية والثقافية، والاقتصادية، وهي قبلة أنظار العالم، لما فيها من مقدسات إسلامية ومسيحية، ففيها المسجد الأقصى (أولى القبالتين، وثالث الحرمين الشريفين)، وقبة الصخرة، وكنيسة القيامة.

وتقع القدس في وسط فلسطين، في قلب الجبال الوسطى، بين البحر المتوسط والأغوار من جهه، وبين شمال فلسطين وجنوبها من جهة أخرى، وقد امتد العمران فيها ليصل إلى مدينة رام الله في الشمال، ومدينة بيت لحم في الجنوب. وقد شكلت القدس، منذ أقدم الأزمنة وحتى وقتنا الحاضر، مركز المواصلات الرئيسي الذي يربطها بكل مدن فلسطين.

القدس مدينة بناها اليبوسيون العرب قبل خمسة آلاف عام في هذا الموقع المتميز، وظلت منذ ذلك الوقت عاصمة لفلسطين على مر العصور. فتحتها المسلمون، وتسلمها الخليفة العادل عمر بن الخطاب عام ١٥هـ، وأعطى لأهلها العهدة العمرية التي تعتبر مثلاً في العدل، والتسامح الديني والإنساني. وقد اهتم كل خلفاء المسلمين وسلاطينهم بها وباعمارها، مثل: عبد الملك بن مروان، والوليد بن عبد الملك، والخليفة المأمون، والسلطان صلاح الدين الأيوبي، والسلطان العثماني سليمان القانوني.



حيفا

حيفا (عروس الكرمل)

تقع على البحر المتوسط على الطرف الجنوبي خليج عكا- حيفا، وهي من أهم موانئ فلسطين، وقد بُني قسم كبير منها على جبل الكرمل، وفيها منطقة صناعية كبيرة، ومن مصانعها مصفاة البترول، ومصانع الكيماويات،

ومصنع الأسمنت، وفيها صوامع تخزين الحبوب، ويربطها خط سكة الحديد بمدينة يافا، واللد، والقدس.

يافا (عروس البحر)

تقع مدينة يافا في منتصف الشاطئ الفلسطيني، بين حيفا وغزة، جنوب مصب نهر العوجا. وهي مدينة كنعانية قديمة يزيد عمرها على ٥٠٠٠ عام، وكانت دوماً ميناءً هاماً للمناطق الوسطى



يافا

من فلسطين، وخاصة للقدس الشريف. اشتهرت يافا ببيارات البرتقال، وأعطت يافا أسماً لأكثر أنواع البرتقال في العالم. كما اشتهرت بصناعة النسيج، والصابون، والمعادن، كما شكلت يافا مركزاً حضارياً وثقافياً، فمنها صدرت أمهات الصحف الفلسطينية، كجريدة فلسطين، والدفاع.

الخليل

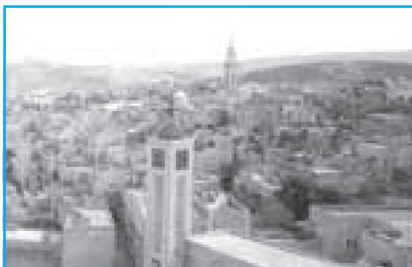


الخليل

تقع جنوب مدينة بيت لحم، وهي مدينة تاريخية قديمة، فيها الحرم الإبراهيمي، وتشتهر بعدد من الصناعات، مثل: تعليب الخضار، ومصانع الأحذية، والجلود، والألياف، والخزف، والزجاج. وهي مركز تجاري رئيس لكل محافظة الخليل. كما أنها مركز ديني، وثقافي، وإداري.

بيت لحم

تقع جنوب مدينة القدس، وكان لموقعها هذا أثر في نموها، وازدهارها، وهي مدينة مقدسة عند



بيت لحم

المسيحيين، ففيها كنيسة المهد حيث ولد السيد المسيح (عليه السلام)، وتشتهر بالصناعات السياحية، مثل: صناعة التحف، والأصداف، والتطريز. ونظراً لأهميتها الدينية، والتاريخية المتميزة، وقربها من مدينة القدس؛ تطورت بيت لحم كمركز سياحي مهم.

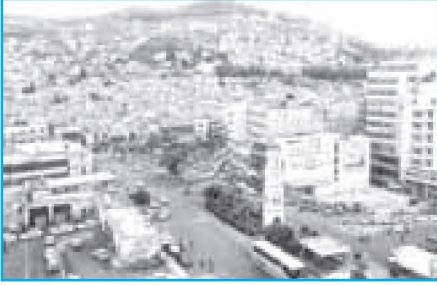
الناصرة



الناصرة

تقع بين طبريا وحيفا، وهي بلدة مقدسة عند المسيحيين، وفيها كنيسة البشارة، وعاش فيها السيد المسيح (عليه السلام)، وتكثر حولها أشجار العنب والزيتون.

نابلس



نابلس

تقع شمال القدس بين جبلي عيبال، وجرزيم، وتشتهر بصناعة الصابون، والحلويات. وهي المركز الإداري، والثقافي، والاقتصادي لمنطقة جبال نابلس، ما أدى إلى ازدهارها وتوسعها العمراني في كل الاتجاهات، وخاصة باتجاه الشرق والغرب.

غزة

أكبر مدن جنوب فلسطين وأهمها منذ آلاف السنين حتى اليوم. وكانت على الدوام مركزاً تجارياً مهماً، بسبب وقوعها على طرق التجارة بين فلسطين، ومصر، وبين البحر المتوسط، والبحر الأحمر، والجزيرة العربية. وهي كذلك المركز الثقافي والإداري لمنطقة جنوب فلسطين.



غزة

وفيها يتم الاستعداد لبناء أكبر ميناء في جنوب فلسطين، وتشتهر بزراعة الخضروات، والحمضيات، وفيها ولد الإمام الشافعي، وفيها قبر هاشم بن عبد مناف، ولذلك سميت بغزة هاشم.

صفد

تقع شمال فلسطين، وشرق جبال الجليل، وتمتاز بجودة مناخها، وتشتهر بأشجار الزيتون، وكروم العنب.



صفد

وتغطي جبالها غابات البلوط، والسنديان، خاصة غابات جبل الجرمق وسعسع. وكانت صفد طوال تاريخها مدينة مزدهرة، ومركزاً إدارياً مهماً في شمال فلسطين.

بئر السبع



بئر السبع

تقع في جنوب فلسطين ، شمال النقب ، وهي البوابة الرئيسية لمنطقة النقب ، وظلت آلاف السنين محطة مهمة على الطرق البرية ، بين فلسطين ومصر من جهة ، وفلسطين ، وشبه الجزيرة العربية من جهة أخرى . وتشكل مدينة بئر السبع مركزاً تجارياً للمنتجات الحيوانية ، والحبوب ، والأعلاف ، لعشرات القرى البدوية التي تحيط بها .

أريحا

تقع شمال البحر الميت ، وهي أقدم مدن العالم ، ويزيد عمرها عن عشرة آلاف عام ، وتشتمل على العديد من الآثار القديمة ، مثل : تل السلطان ، وقصر هشام ، وتشتهر بزراعة الخضراوات ، والحمضيات ، والموز .



أريحا

ونظراً لوجود المواقع الأثرية فيها ، وجمال مناظرها ، ودفء طقسها في الشتاء ، وقربها من البحر الميت ؛ تعتبر مركزاً سياحياً مهماً في فلسطين .



أختبر نفسي

- ١ أضع إشارة (✓) للمعبارة الصحيحة ، وإشارة (X) للمعبارة غير الصحيحة :
- أ- تقع مدينة القدس في جبال فلسطين الوسطى . ()
- ب- تقع مدينة أريحا شمال البحر الميت . ()
- ج- تقع مدينة صفد شمال فلسطين . ()
- د- تقع مدينة بئر السبع وسط فلسطين . ()

٢ أنقل إلى دفترتي ثم أكمل الفراغ فيما يأتي :

- أ- عاصمة فلسطين هي مدينة
- ب- من المصانع التي توجد في مدينة حيفا
- ج- تشتهر مدينة بيت لحم بالصناعات
- د- من أهم موانئ فلسطين ميناء .. ، وميناء ..

٣ أصل المَعْلَمِ الديني والأثري مع المدينة التي يوجد فيها :

أ- قبر هشام بن عبد مناف .	الخليل
ب- قصر هشام	أريحا
ج- كنسية القيامة	غزة
د- كنسية المهد	القدس
	بيت لحم

٤ أعلل :

- أ- مدينة الناصرة مقدسة عند المسيحيين .
- ب- مدينة أريحا مركز سياحي مهم .

نشاط

أرسم خريطة فلسطين وأعين عليها أهم المدن .

المراجع

- ١- اشتية، محمد سليم، وعلي خليل حمد (١٩٩٥م): حماية البيئة الفلسطينية ، الحاسوب العربي، نابلس.
- ٢- جمعة رجب طنطيش (١٩٨٧م): المياه في فلسطين ، دراسة في الجغرافيا الاقتصادية والسياسية، الدار الجماهيرية للنشر والتوزيع والاعلان، الطبعة الأولى ، بنغازي- ليبيا.
- ٣- حسن عبد القادر ، سكان فلسطين، ديموغرافياً وجغرافياً، صالح ، دار الشروق.
- ٤- عبد القادر العابد، وصايل خضر الوشاحي، جيولوجية فلسطين والضفة الغربية وقطاع غزة، مجموعة الهيدرولوجيين الفلسطينيين لتطوير مصادر المياه والبيئة، ١٩٩٠م.
- ٥- عصام سخيني (١٩٨٦م): فلسطين، الدولة جذور المسألة في التاريخ الفلسطيني، الطبعة الثانية، منشورات دار الأسوار ، عكا.
- ٦- كمال عبد الفتاح (١٩٨٩م): الاستيطان الصهيوني في فلسطين اتحاد الجامعات العربية، والأمانة العامة، القضية الفلسطينية والصراع العربي الصهيوني، الجزء الثاني، القسم الثاني، تحرير د. عبد العزيز الدوري ، ص (٧٠٣-٧٥٣).
- ٧- مصطفى مراد الدباغ (١٩٧٣م) بلادنا فلسطين ، الطبعة الثانية، دار الطليعة، بيروت، عشرة أجزاء.
- ٨- الموسوعة الفلسطينية، المجلد الأول، الدراسات الجغرافية الطبيعية والبشرية والاجتماعية والاقتصادية ، الطبعة الأولى، بيروت، ١٩٩٠م.
- ٩- موسوعة المدن الفلسطينية، دائرة الثقافة ، منظمة التحرير الفلسطينية، ١٩٩٠م.
- ١٠- النخال، محمد سلامة (١٩٨٤م): فلسطين أرض وتاريخ، دار الجليل للنشر.

ساهم في إنجاز هذا العمل

لجنة المناهج الوزارية :

- | | | | |
|--------------------------|----------------|---------------|--------------------|
| - د. نعيم أبو الحمص | - د. سعيد عساف | - موفق ياسين | - د. عمر أبو الحمص |
| - مطيع أبو حجلة | - وليد الزاغة | - زينب الوزير | - لوسيا حجازي |
| - د. عبد الله عبد المنعم | - زينب حبش | - جهاد زكارنة | |
| - د. صلاح ياسين | - صبحي الكايد | | |

لجنة إقرار الكتب الجديدة للمباحث الأدبية :

- | | | |
|-----------------------------|--------------------|-------------------|
| - جهاد زكارنة «رئيساً» | - سعاد قدومي | - إسماعيل الجماصي |
| - د. عمر أبو الحمص «مقرراً» | - علمي مناصرة | - سكينه عليان |
| - موسى الحاج | - إلهام عبد القادر | - محمد أبو حلوب |
| - نهاد أبو غزالة | | |

المشاركون في ورشات عمل منهاج الجغرافيا المصنف السابع الأساسي :

- | | | |
|--------------|----------------|------------------------|
| - لطفي ياسين | - مجدي العزة | - جمال الخطاب |
| - هاني الجمل | - عقل الجعافرة | - مصطفى غانم |
| - باسم محسن | - عيسى صالح | - عبد اللطيف أبو مطاوع |

المشاركون في ورشات عمل كتاب الجغرافيا المصنف السابع الأساسي :

- | | |
|----------------------|--------------------|
| - منير عايش القريوتي | - جمال سالم |
| - رياض أبو صقبة | - إيمان عبد الحميد |
| - فالح اشتية | - باسم محسن |
| - ديمة عبد الرؤوف | - مصطفى خطيب |